

Dell Vostro 3450

Εγχειρίδιο κατόχου

Μοντέλο σύμφωνα με τους κανονισμούς P19G
Τύπος σύμφωνα με τους κανονισμούς P19G001



Σημείωση, προσοχή και προειδοποίηση



ΣΗΜΕΙΩΣΗ: Η ΣΗΜΕΙΩΣΗ υποδεικνύει σημαντικές πληροφορίες που σας βοηθούν να χρησιμοποιείτε καλύτερα τον υπολογιστή σας.



ΠΡΟΣΟΧΗ: Η ΠΡΟΣΟΧΗ υποδηλώνει δυνητική υλική ζημιά ή απώλεια δεδομένων, αν δεν ακολουθούνται οι οδηγίες.



ΠΡΟΕΙΔΟΠΟΙΗΣΗ: Η ΠΡΟΕΙΔΟΠΟΙΗΣΗ αφορά πιθανή υλική ζημιά, σωματική βλάβη ή θάνατο.

Οι πληροφορίες αυτής της δημοσίευσης υπόκεινται σε αλλαγές χωρίς ειδοποίηση.

© 2011 Dell Inc. Με την επιφύλαξη παντός δικαιώματος.

Απαγορεύεται αυστηρώς η αναπαραγωγή αυτών των υλικών με οποιονδήποτε τρόπο χωρίς την έγγραφη άδεια της Dell Inc.

Εμπορικά σήματα που χρησιμοποιούνται στο παρόν κείμενο: Η ονομασία Dell™, το λογότυπο DELL, οι ονομασίες Dell Precision™, Precision ON™, ExpressCharge™, Latitude™, Latitude ON™, OptiPlex™, Vostro™ και Wi-Fi Catcher™ είναι εμπορικά σήματα της Dell Inc. Οι ονομασίες Intel®, Pentium®, Xeon®, Core™, Atom™, Centrino® και Celeron® είναι σήματα κατατεθέντα ή εμπορικά σήματα της Intel Corporation στις ΗΠΑ και σε άλλες χώρες. Η ονομασία AMD® είναι σήμα κατατεθέν και οι ονομασίες AMD Opteron™, AMD Phenom™, AMD Sempron™, AMD Athlon™, ATI Radeon™ και ATI FirePro™ είναι εμπορικά σήματα της Advanced Micro Devices, Inc. Οι ονομασίες Microsoft®, Windows®, MS-DOS®, Windows Vista®, το κουμπι Έναρξης των Windows Vista και η ονομασία Office Outlook® είναι είτε εμπορικά σήματα είτε σήματα κατατεθέντα της Microsoft Corporation στις ΗΠΑ ή/και σε άλλες χώρες. Η ονομασία Blu-ray Disc™ είναι εμπορικό σήμα που ανήκει στην Blu-ray Disc Association (BDA) και χρησιμοποιείται κατόπιν άδειας σε δίσκους και συσκευές αναπαραγωγής. Το σήμα του Bluetooth® είναι σήμα κατατεθέν που ανήκει στην Bluetooth® SIG, Inc. και η όποια χρήση του από την Dell Inc. γίνεται κατόπιν άδειας. Η ονομασία Wi-Fi® είναι σήμα κατατεθέν της Wireless Ethernet Compatibility Alliance, Inc.

Άλλα εμπορικά σήματα και εμπορικές ονομασίες μπορεί να χρησιμοποιούνται στην παρούσα δημοσίευση αναφερόμενα είτε στους κατόχους των σημάτων και των ονομάτων είτε στα προϊόντα τους. Η Dell Inc. αποποιείται κάθε αξίωση ιδιοκτησίας επί των εμπορικών σημάτων και ονομάτων τρίτων.

2011 – 06

Rev. A00

Πίνακας περιεχομένων

| | |
|--|-----------|
| Σημείωση, προσοχή και προειδοποίηση..... | 2 |
| Κεφάλαιο 1: Εκτέλεση εργασιών στον υπολογιστή σας..... | 7 |
| Πριν από την εκτέλεση εργασιών στο εσωτερικό του υπολογιστή σας..... | 7 |
| Συνιστώμενα εργαλεία..... | 9 |
| Απενεργοποίηση του υπολογιστή σας..... | 9 |
| Μετά την εκτέλεση εργασιών στο εσωτερικό του υπολογιστή σας..... | 10 |
| Κεφάλαιο 2: Μπαταρία..... | 11 |
| Αφαίρεση της μπαταρίας..... | 11 |
| Εγκατάσταση της μπαταρίας..... | 12 |
| Κεφάλαιο 3: Κάρτα μνήμης..... | 13 |
| Αφαίρεση της κάρτας μνήμης..... | 13 |
| Εγκατάσταση της κάρτας μνήμης..... | 14 |
| Κεφάλαιο 4: ExpressCard..... | 15 |
| Αφαίρεση της ExpressCard..... | 15 |
| Εγκατάσταση της ExpressCard..... | 16 |
| Κεφάλαιο 5: Πόρτα μνήμης..... | 17 |
| Αφαίρεση της πόρτας της μνήμης..... | 17 |
| Εγκατάσταση της πόρτας της μνήμης..... | 18 |
| Κεφάλαιο 6: Μνήμη..... | 19 |
| Αφαίρεση της μονάδας μνήμης..... | 19 |
| Εγκατάσταση της μονάδας μνήμης..... | 20 |
| Κεφάλαιο 7: Μονάδα οπτικού δίσκου..... | 21 |
| Αφαίρεση της μονάδας οπτικού δίσκου..... | 21 |

| | |
|--|-----------|
| Εγκατάσταση της μονάδας οπτικού δίσκου..... | 23 |
| Κεφάλαιο 8: Πληκτρολόγιο..... | 25 |
| Αφαίρεση του πληκτρολογίου..... | 25 |
| Εγκατάσταση του πληκτρολογίου..... | 28 |
| Κεφάλαιο 9: Στήριγμα παλάμης..... | 29 |
| Αφαίρεση του στηρίγματος παλάμης..... | 29 |
| Εγκατάσταση του στηρίγματος παλάμης..... | 35 |
| Κεφάλαιο 10: Κάλυμμα μεντεσέδων..... | 37 |
| Αφαίρεση του καλύμματος των μεντεσέδων..... | 37 |
| Εγκατάσταση του καλύμματος των μεντεσέδων..... | 38 |
| Κεφάλαιο 11: Διάταξη οθόνης..... | 41 |
| Αφαίρεση της διάταξης της οθόνης..... | 41 |
| Εγκατάσταση της διάταξης της οθόνης..... | 44 |
| Κεφάλαιο 12: Στεφάνη συγκράτησης οθόνης..... | 47 |
| Αφαίρεση της στεφάνης συγκράτησης της οθόνης..... | 47 |
| Εγκατάσταση της στεφάνης συγκράτησης της οθόνης..... | 48 |
| Κεφάλαιο 13: Κάμερα..... | 51 |
| Αφαίρεση της κάμερας..... | 51 |
| Εγκατάσταση της κάμερας..... | 52 |
| Κεφάλαιο 14: Πλαίσιο οθόνης..... | 55 |
| Αφαίρεση του πλαισίου της οθόνης..... | 55 |
| Εγκατάσταση του πλαισίου της οθόνης..... | 58 |
| Κεφάλαιο 15: Καλώδιο οθόνης..... | 61 |
| Αφαίρεση του καλωδίου της οθόνης..... | 61 |
| Εγκατάσταση του καλωδίου της οθόνης..... | 62 |

| | |
|---|-----------|
| Κεφάλαιο 16: Υποστηρίγματα και μεντεσέδες οθόνης..... | 65 |
| Αφαίρεση των υποστηριγμάτων και των μεντεσέδων της οθόνης..... | 65 |
| Εγκατάσταση των υποστηριγμάτων και των μεντεσέδων της οθόνης..... | 67 |
| Κεφάλαιο 17: Πλακέτα VGA..... | 69 |
| Αφαίρεση της πλακέτας VGA..... | 69 |
| Εγκατάσταση της πλακέτας VGA..... | 70 |
| Κεφάλαιο 18: Κάρτα ασύρματου τοπικού δικτύου (WLAN)..... | 73 |
| Αφαίρεση της κάρτας ασύρματου τοπικού δικτύου (WLAN)..... | 73 |
| Εγκατάσταση της κάρτας ασύρματου τοπικού δικτύου (WLAN)..... | 74 |
| Κεφάλαιο 19: Ανεμιστήρας συστήματος..... | 75 |
| Αφαίρεση του ανεμιστήρα του συστήματος..... | 75 |
| Εγκατάσταση του ανεμιστήρα του συστήματος..... | 76 |
| Κεφάλαιο 20: Πλακέτα συστήματος..... | 79 |
| Αφαίρεση της πλακέτας συστήματος..... | 79 |
| Εγκατάσταση της πλακέτας συστήματος..... | 81 |
| Κεφάλαιο 21: Υποδοχή εισόδου ισχύος DC..... | 83 |
| Αφαίρεση της θύρας της εισόδου ισχύος DC..... | 83 |
| Εγκατάσταση της θύρας της εισόδου ισχύος DC..... | 85 |
| Κεφάλαιο 22: Πλακέτα εισόδου/εξόδου (I/O)..... | 87 |
| Αφαίρεση του πλαισίου εισόδου/εξόδου (I/O)..... | 87 |
| Εγκατάσταση του πλαισίου εισόδου/εξόδου (I/O)..... | 88 |
| Κεφάλαιο 23: Ηχείο..... | 91 |
| Αφαίρεση των ηχείων..... | 91 |
| Εγκατάσταση των ηχείων..... | 93 |
| Κεφάλαιο 24: Σκληρός δίσκος..... | 95 |
| Αφαίρεση του σκληρού δίσκου..... | 95 |

| | |
|--|------------|
| Εγκατάσταση του σκληρού δίσκου..... | 98 |
| Κεφάλαιο 25: Ψύκτρα..... | 101 |
| Αφαίρεση της ψύκτρας..... | 101 |
| Εγκατάσταση της ψύκτρας..... | 102 |
| Κεφάλαιο 26: Επεξεργαστής..... | 105 |
| Αφαίρεση του επεξεργαστή..... | 105 |
| Εγκατάσταση του επεξεργαστή..... | 106 |
| Κεφάλαιο 27: Μπαταρία σε σχήμα νομίσματος..... | 109 |
| Αφαίρεση της μπαταρίας σε σχήμα νομίσματος..... | 109 |
| Εγκατάσταση της μπαταρίας σε σχήμα νομίσματος..... | 110 |
| Κεφάλαιο 28: Πρόγραμμα System Setup (Ρύθμιση συστήματος)..... | 113 |
| Επισκόπηση προγράμματος System Setup (Ρύθμιση συστήματος)..... | 113 |
| Είσοδος στο πρόγραμμα System Setup (Ρύθμιση συστήματος)..... | 113 |
| Οθόνες προγράμματος System Setup (Ρύθμιση συστήματος)..... | 114 |
| Επιλογές στο πρόγραμμα System Setup (Ρύθμιση συστήματος)..... | 116 |
| Κεφάλαιο 29: Διαγνωστικά..... | 121 |
| Λυχνίες κατάστασης συσκευών..... | 121 |
| Λυχνίες κατάστασης μπαταρίας..... | 121 |
| Κωδικοί διαγνωστικών τόνων μπιπ..... | 122 |
| Κεφάλαιο 30: Προδιαγραφές..... | 123 |
| Κεφάλαιο 31: Επικοινωνία με την Dell..... | 135 |
| Επικοινωνία με την Dell..... | 135 |

Εκτέλεση εργασιών στον υπολογιστή σας

Πριν από την εκτέλεση εργασιών στο εσωτερικό του υπολογιστή σας

Για να προστατευτεί ο υπολογιστής σας από πιθανή ζημιά και να διασφαλιστεί η ατομική σας προστασία, ακολουθήστε τις παρακάτω κατευθυντήριες οδηγίες για θέματα ασφάλειας. Αν δεν αναφέρεται κάτι διαφορετικό, για κάθε διαδικασία που περιλαμβάνει το έγγραφο θεωρείται δεδομένο ότι πληρούνται οι εξής προϋποθέσεις:


- Ολοκληρώσατε τα βήματα που περιγράφει η ενότητα «Εκτέλεση εργασιών στον υπολογιστή σας».
- Διαβάσατε τις πληροφορίες που παραλάβατε μαζί με τον υπολογιστή σας και αφορούν θέματα ασφάλειας.
- Μπορείτε να αντικαταστήσετε κάποιο εξάρτημα ή--αν το αγοράσατε χωριστά--να το εγκαταστήσετε εκτελώντας τη διαδικασία αφαίρεσης με αντίστροφη σειρά.





ΠΡΟΕΙΔΟΠΟΙΗΣΗ: Διαβάστε τις οδηγίες που παραλάβατε μαζί με τον υπολογιστή σας και αφορούν θέματα ασφάλειας, προτού εκτελέσετε οποιαδήποτε εργασία στο εσωτερικό του. Για πρόσθετες πληροφορίες σχετικά με τις άριστες πρακτικές σε θέματα ασφάλειας, ανατρέξτε στην αρχική σελίδα του ιστοτόπου για τη συμμόρφωση προς τις κανονιστικές διατάξεις στην ιστοσελίδα www.dell.com/regulatory_compliance.




ΠΡΟΣΟΧΗ: Πολλές επισκευές μπορούν να εκτελεστούν μόνο από εξουσιοδοτημένο τεχνικό συντήρησης. Εσείς πρέπει να αναλαμβάνετε μόνο την αντιμετώπιση προβλημάτων και απλές επισκευές σύμφωνα με την εξουσιοδότηση που σας παρέχεται μέσω της τεκμηρίωσης του προϊόντος σας ή με βάση τις οδηγίες που σας δίνει η ομάδα τεχνικής εξυπηρέτησης και υποστήριξης μέσω Ίντερνετ ή τηλεφώνου. Η εγγύησή σας δεν καλύπτει ζημιές λόγω εργασιών συντήρησης που δεν είναι εξουσιοδοτημένες από την Dell. Διαβάστε και ακολουθήστε τις οδηγίες που παραλάβατε μαζί με τον υπολογιστή σας και αφορούν θέματα ασφάλειας.

 **ΠΡΟΣΟΧΗ:** Προς αποφυγή ηλεκτροστατικής εκφόρτισης, γειωθείτε χρησιμοποιώντας μεταλλικό περικάρπιο γείωσης ή αγγίζοντας κατά διαστήματα κάποια άβαφη μεταλλική επιφάνεια.


 **ΠΡΟΣΟΧΗ:** Φροντίστε να μεταχειρίζεστε τα εξαρτήματα και τις κάρτες με προσοχή. Μην αγγίζετε τα εξαρτήματα ή τις επαφές στις κάρτες. Φροντίστε να πιάνετε τις κάρτες από τις άκρες τους ή από τον μεταλλικό βραχίονα στήριξής τους. Φροντίστε να πιάνετε τα εξαρτήματα, όπως τον επεξεργαστή, από τις άκρες τους και όχι από τις ακίδες τους.

 **ΠΡΟΣΟΧΗ:** Όταν αποσυνδέετε ένα καλώδιο, τραβήξτε τον σύνδεσμο ή τη γλωττίδα του και όχι το ίδιο το καλώδιο. Ορισμένα καλώδια έχουν συνδέσμους με γλωττίδες ασφαλείας. Αν αποσυνδέετε καλώδιο αυτού του τύπου, πιέστε πρώτα τις γλωττίδες αυτές. Όπως τραβάτε τους συνδέσμους, φροντίστε να μένουν απόλυτα ευθυγραμμισμένοι για να μη λυγίσει κάποια ακίδα τους. Επίσης, προτού συνδέσετε ένα καλώδιο, βεβαιωθείτε ότι και οι δύο σύνδεσμοί του είναι σωστά προσανατολισμένοι και ευθυγραμμισμένοι.


 **ΣΗΜΕΙΩΣΗ:** Το χρώμα του υπολογιστή σας και ορισμένων εξαρτημάτων μπορεί να διαφέρει από αυτό που βλέπετε στις εικόνες του εγγράφου.

Για να μην προκληθεί ζημιά στον υπολογιστή σας, εκτελέστε τα βήματα που ακολουθούν προτού ξεκινήσετε τις εργασίες στο εσωτερικό του.

1. Βεβαιωθείτε ότι η επιφάνεια εργασίας σας είναι επίπεδη και καθαρή για να μη γρατζουνιστεί το κάλυμμα του υπολογιστή.
2. Σβήστε τον υπολογιστή σας (βλέπε *Απενεργοποίηση του υπολογιστή σας*).
3. Αν ο υπολογιστής είναι συνδεδεμένος με κάποια συσκευή υποδοχής (σύνδεσης), όπως με την προαιρετική βάση μέσω ή με δευτερεύουσα μπαταρία, αποσυνδέστε τον.

 **ΠΡΟΣΟΧΗ:** Για να αποσυνδέσετε ένα καλώδιο δικτύου, βγάλτε πρώτα το βύσμα του από τον υπολογιστή σας και, στη συνέχεια, βγάλτε το άλλο βύσμα του από τη συσκευή δικτύου.

4. Αποσυνδέστε όλα τα καλώδια δικτύου από τον υπολογιστή.
5. Αποσυνδέστε τον υπολογιστή σας και όλες τις προσαρτημένες συσκευές από τις ηλεκτρικές τους πρίζες.
6. Κλείστε την θύνη και γυρίστε τον υπολογιστή ανάποδα πάνω σε μια επίπεδη επιφάνεια εργασίας.

 **ΣΗΜΕΙΩΣΗ:** Για να μην πάθει ζημιά η πλακέτα συστήματος, πρέπει να αφαιρείτε την κύρια μπαταρία πριν από την εκτέλεση εργασιών συντήρησης στον υπολογιστή.

7. Αφαιρέστε την κύρια μπαταρία.

8. Γυρίστε πάλι τον υπολογιστή στη κανονική του θέση.
9. Ανοίξτε την οθόνη.
10. Πιέστε το κουμπί τροφοδοσίας για να γειωθεί η πλακέτα συστήματος.

⚠ ΠΡΟΣΟΧΗ: Για να αποφύγετε τον κίνδυνο ηλεκτροπληξίας, πρέπει πάντοτε να αποσυνδέετε τον υπολογιστή σας από την ηλεκτρική πρίζα προτού ανοίξετε την οθόνη.

⚠ ΠΡΟΣΟΧΗ: Προτού αγγίζετε οτιδήποτε στο εσωτερικό του υπολογιστή σας, γειωθείτε αγγίζοντας κάποια άβαφη μεταλλική επιφάνεια, όπως το μέταλλο στην πίσω πλευρά του υπολογιστή. Την ώρα που εργάζεστε, φροντίστε να αγγίζετε κατά διαστήματα μια άβαφη μεταλλική επιφάνεια ώστε να φεύγει ο στατικός ηλεκτρισμός που μπορεί να προκαλέσει βλάβη στα εσωτερικά εξαρτήματα.

11. Αφαιρέστε κάθε εγκατεστημένη ExpressCard ή έξυπνη κάρτα από τις αντίστοιχες θυρίδες.

Συνιστώμενα εργαλεία

Για τις διαδικασίες που αναφέρει το έγγραφο μπορεί να απαιτούνται τα εξής εργαλεία:


- Μικρό κατσαβίδι με πλακέ μύτη
- Σταυροκατσάβιδο #0
- Σταυροκατσάβιδο #1
- Μικρή πλαστική σφήνα
- CD με το πρόγραμμα ενημέρωσης του BIOS

Απενεργοποίηση του υπολογιστή σας

⚠ ΠΡΟΣΟΧΗ: Για να μη χαθούν δεδομένα, αποθηκεύστε και κλείστε όλα τα ανοικτά αρχεία και τερματίστε όλα τα ανοικτά προγράμματα προτού σβήσετε τον υπολογιστή σας.

1. Τερματίστε το λειτουργικό σύστημα:

- Σε Windows Vista:


Κάντε κλικ στην επιλογή **Start (Εναρξη)** , ύστερα κλικ στο βέλος στην κάτω δεξιά γωνία του μενού **Start (Εναρξη)** όπως υποδεικνύεται παρακάτω και, στη συνέχεια, κλικ στην επιλογή **Shut Down (Τερματισμός λειτουργίας)**.




- Σε Windows XP:
Κάντε κλικ στις επιλογές **Start (Έναρξη) → Turn Off Computer (Απενεργοποίηση υπολογιστή) → Turn Off (Απενεργοποίηση)**. Ο υπολογιστής σβήνει μόλις ολοκληρωθεί η διαδικασία τερματισμού του λειτουργικού συστήματος.
- 2. Βεβαιωθείτε ότι έχετε σβήσει τον υπολογιστή και όλες τις προσαρτημένες συσκευές. Αν ο υπολογιστής και οι προσαρτημένες συσκευές δεν σβήσουν αυτόματα μετά τον τερματισμό τού λειτουργικού συστήματος, πιάστε και κρατήστε πατημένο το κουμπί τροφοδοσίας για περίπου 4 δευτερόλεπτα ώστε να απενεργοποιηθούν.

Μετά την εκτέλεση εργασιών στο εσωτερικό του υπολογιστή σας

Αφού ολοκληρώσετε όλες τις διαδικασίες επανατοποθέτησης, βεβαιωθείτε ότι συνδέσατε κάθε εξωτερική συσκευή, κάρτα και καλώδιο προτού θέσετε σε λειτουργία τον υπολογιστή σας.

 **ΠΡΟΣΟΧΗ:** Για να μην πάθει ζημιά ο υπολογιστής, πρέπει να χρησιμοποιείτε μόνο την μπαταρία που είναι σχεδιασμένη για τον συγκεκριμένο υπολογιστή Dell. Μην χρησιμοποιείτε μπαταρίες που είναι σχεδιασμένες για άλλους υπολογιστές Dell.

1. Συνδέστε κάθε εξωτερική συσκευή, όπως συσκευή προσομοίωσης θυρών, δευτερεύουσα μπαταρία ή βάση μέσων και επανατοποθετήστε κάθε κάρτα, όπως η ExpressCard.
2. Συνδέστε κάθε καλώδιο τηλεφώνου ή δικτύου στον υπολογιστή σας.

 **ΠΡΟΣΟΧΗ:** Για να συνδέσετε ένα καλώδιο δικτύου, συνδέστε πρώτα το ένα του βύσμα στη συσκευή δικτύου και ύστερα το άλλο βύσμα στον υπολογιστή.

3. Επανατοποθετήστε την μπαταρία.
4. Συνδέστε τον υπολογιστή σας και όλες τις προσαρτημένες συσκευές στις ηλεκτρικές τους πρίζες.
5. Θέστε τον υπολογιστή σας σε λειτουργία.

Μπαταρία

Αφαίρεση της μπαταρίας

1. Ακολουθήστε τις διαδικασίες που περιγράφει η ενότητα *Πριν από την εκτέλεση εργασιών στον υπολογιστή σας*.
2. Φέρτε συρτά το αριστερό και το δεξί μάνταλο αποδέσμευσης της μπαταρίας στη θέση ξεκλειδώματος.



3. Αφαιρέστε συρτά την μπαταρία από τον υπολογιστή.



Εγκατάσταση της μπαταρίας

1. Περάστε την μπαταρία συρτά μέσα στη θυρίδα της ωσότου κουμπώσει στη σωστή θέση και ακουστεί το χαρακτηριστικό κλικ.
2. Ακολουθήστε τις διαδικασίες που περιγράφει η ενότητα *Μετά την εκτέλεση εργασιών στο εσωτερικό του υπολογιστή σας*.

Κάρτα μνήμης

Αφαίρεση της κάρτας μνήμης

1. Ακολουθήστε τις διαδικασίες που περιγράφει η ενότητα *Πριν από την εκτέλεση εργασιών στον υπολογιστή σας*.
2. Πιέστε προς τα μέσα την κάρτα μνήμης για να την αποδεσμεύσετε από τον υπολογιστή.



3. Αφαιρέστε συρτά την κάρτα μνήμης από τον υπολογιστή.



Εγκατάσταση της κάρτας μνήμης

1. Σπρώξτε την κάρτα μνήμης ωσότου περάσει ολόκληρη μέσα στο διαμέρισμά της και ακουστεί το χαρακτηριστικό κλικ.
2. Ακολουθήστε τις διαδικασίες που περιγράφει η ενότητα *Μετά την εκτέλεση εργασιών στο εσωτερικό του υπολογιστή σας*.

ExpressCard

Αφαίρεση της ExpressCard

1. Ακολουθήστε τις διαδικασίες που περιγράφει η ενότητα *Πριν από την εκτέλεση εργασιών στον υπολογιστή σας*.
2. Πιέστε την ExpressCard για να την αποδεσμεύσετε από τον υπολογιστή.



3. Αφαιρέστε συρτά την ExpressCard από τον υπολογιστή.



Εγκατάσταση της ExpressCard

1. Σπρώξτε την ExpressCard μέσα στη θυρίδα του διαμερισμάτός της ωσότου κουμπώσει στη σωστή θέση και ακουστεί το χαρακτηριστικό κλικ.
2. Εγκαταστήστε την μπαταρία.
3. Ακολουθήστε τις διαδικασίες που περιγράφει η ενότητα *Μετά την εκτέλεση εργασιών στο εσωτερικό του υπολογιστή σας*.

Πόρτα μνήμης

Αφαίρεση της πόρτας της μνήμης

1. Ακολουθήστε τις διαδικασίες που περιγράφει η ενότητα *Πριν από την εκτέλεση εργασιών στον υπολογιστή σας*.
2. Χαλαρώστε τη βίδα που συγκρατεί την πόρτα της μνήμης.



3. Σηκώστε την πόρτα της μνήμης κοντά στην οπή της βίδας, σηκώστε την και αφαιρέστε την.



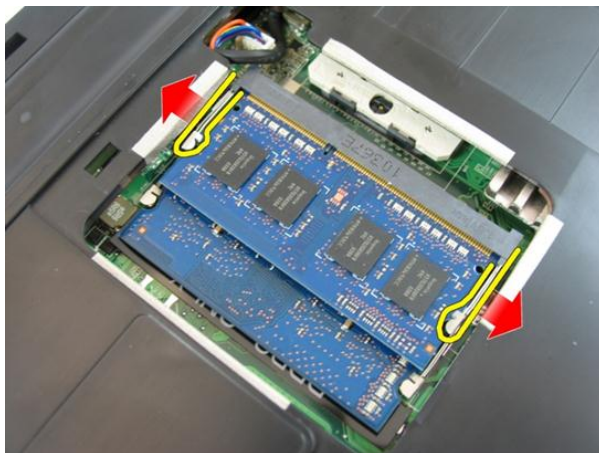
Εγκατάσταση της πόρτας της μνήμης

1. Τοποθετήστε την πόρτα της μνήμης στην πίσω πλευρά του υπολογιστή.
2. Σφίξτε τη βίδα που συγκρατεί την πόρτα της μνήμης.
3. Εγκαταστήστε την *μπαταρία*.
4. Ακολουθήστε τις διαδικασίες που περιγράφει η ενότητα *Μετά την εκτέλεση εργασιών στο εσωτερικό του υπολογιστή σας*.

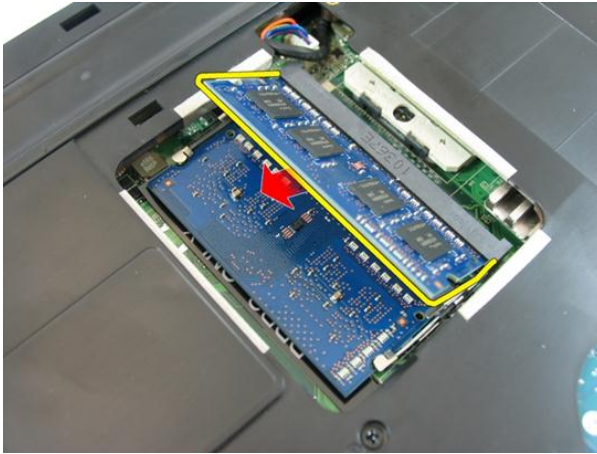
Μνήμη

Αφαίρεση της μονάδας μνήμης

1. Ακολουθήστε τις διαδικασίες που περιγράφει η ενότητα *Πριν από την εκτέλεση εργασιών στον υπολογιστή σας*.
2. Αφαιρέστε την μπαταρία.
3. Αφαιρέστε την πόρτα της μνήμης.
4. Ξεσφηνώστε τους συνδετήρες συγκράτησης από τη μονάδα μνήμης ώστε να ανασηκωθεί η μονάδα.



5. Βγάλτε τη μονάδα μνήμης από τον σύνδεσμό της στην πλακέτα συστήματος.



Εγκατάσταση της μονάδας μνήμης

1. Περάστε τη μονάδα της μνήμης μέσα στην υποδοχή της.
2. Πιέστε προς τα κάτω τη μονάδα της μνήμης ωσότου στερεωθεί στη θέση της μέσω του συνδετήρα συγκράτησης.
3. Εγκαταστήστε την *πόρτα της μνήμης*.
4. Εγκαταστήστε την *μπαταρία*.
5. Ακολουθήστε τις διαδικασίες που περιγράφει η ενότητα *Μετά την εκτέλεση εργασιών στο εσωτερικό του υπολογιστή σας*.

Μονάδα οπτικού δίσκου

Αφαίρεση της μονάδας οπτικού δίσκου

1. Ακολουθήστε τις διαδικασίες που περιγράφει η ενότητα *Πριν από την εκτέλεση εργασιών στον υπολογιστή σας*.
2. Αφαιρέστε την μπαταρία.
3. Αφαιρέστε την πόρτα της μνήμης.
4. Αφαιρέστε τη βίδα που συγκρατεί τη μονάδα οπτικού δίσκου πάνω στον υπολογιστή.



5. Χρησιμοποιήστε κατσαβίδι για να ξεσφηνώσετε απαλά από τον υπολογιστή τη μονάδα οπτικού δίσκου.



6. Αφαιρέστε τις βίδες που συγκρατούν το υποστήριγμα της μονάδας οπτικού δίσκου.



7. Αφαιρέστε από τη μονάδα οπτικού δίσκου το υποστήριγμά της.



Εγκατάσταση της μονάδας οπτικού δίσκου

1. Σφίξτε τις βίδες για να στερεώσετε το υποστήριγμα της μονάδας οπτικού δίσκου.
2. Περάστε συρτά τη μονάδα οπτικού δίσκου μέσα στο διαμέρισμά της στο πλαίσιο του υπολογιστή.
3. Σφίξτε τη βίδα για να στερεώσετε τη μονάδα οπτικού δίσκου πάνω στον υπολογιστή.
4. Εγκαταστήστε την *πόρτα της μνήμης*.
5. Εγκαταστήστε την *μπαταρία*.
6. Ακολουθήστε τις διαδικασίες που περιγράφει η ενότητα *Μετά την εκτέλεση εργασιών στο εσωτερικό του υπολογιστή σας*.

Πληκτρολόγιο

Αφαίρεση του πληκτρολογίου

1. Ακολουθήστε τις διαδικασίες που περιγράφει η ενότητα *Πριν από την εκτέλεση εργασιών στον υπολογιστή σας*.
2. Αφαιρέστε την μπαταρία.
3. Πιέστε το πληκτρολόγιο προς τα κάτω. Χρησιμοποιώντας κατσαβίδι με πλακέ μύτη ξεσφηνώστε το πληκτρολόγιο προς την πλευρά της οθόνης για να φανεί ο πρώτος συγκρατητής του.



4. Σηκώστε τον δεύτερο συγκρατητή του πληκτρολογίου.



5. Σηκώστε τον τρίτο συγκρατητή του πληκτρολογίου.



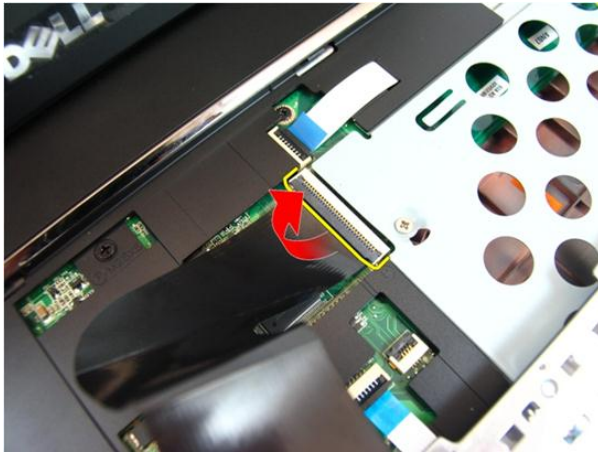
6. Σηκώστε τον τέταρτο συγκρατητή του πληκτρολογίου.



7. Τραβήξτε το πληκτρολόγιο από το στήριγμα παλάμης προς τα πάνω.



8. Αποδεσμεύστε το μάνταλο στον σύνδεσμο στην πλακέτα συστήματος και, στη συνέχεια, αποσυνδέστε το καλώδιο του πληκτρολογίου.



Εγκατάσταση του πληκτρολογίου

1. Σπρώξτε προς τα κάτω το πληκτρολόγιο για να πιαστεί στους συγκρατητές του.
2. Εγκαταστήστε την μπαταρία.
3. Ακολουθήστε τις διαδικασίες που περιγράφει η ενότητα *Μετά την εκτέλεση εργασιών στο εσωτερικό του υπολογιστή σας*.

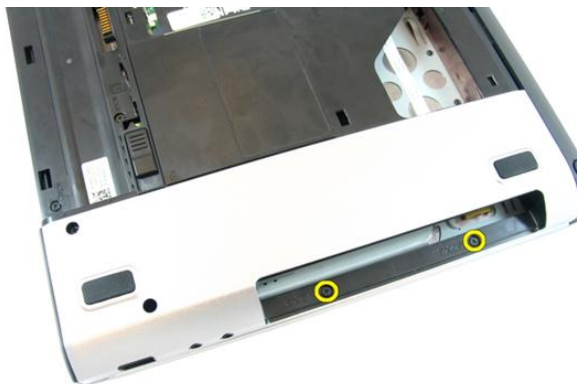
Στήριγμα παλάμης

Αφαίρεση του στηρίγματος παλάμης

1. Ακολουθήστε τις διαδικασίες που περιγράφει η ενότητα *Πριν από την εκτέλεση εργασιών στον υπολογιστή σας*.
2. Αφαιρέστε την μπαταρία.
3. Αφαιρέστε το πληκτρολόγιο.
4. Αφαιρέστε την πόρτα της μνήμης.
5. Αφαιρέστε τη μονάδα οπτικού δίσκου.
6. Αφαιρέστε τις βίδες που θα βρείτε μέσα στο διαμέρισμα της μπαταρίας.



7. Αφαιρέστε τις βίδες που θα βρείτε μέσα στο διαμέρισμα της μονάδας οπτικού δίσκου.



- 8.** Αφαιρέστε το λάστιχο από τη δεξιά πλευρά της κάτω βάσης.



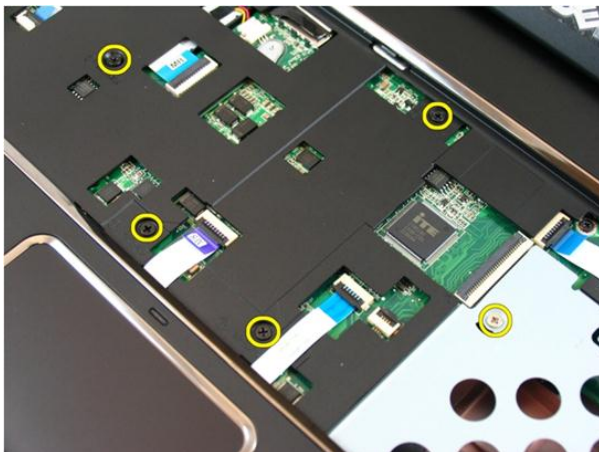
- 9.** Αφαιρέστε το λάστιχο από την αριστερή πλευρά της κάτω βάσης.



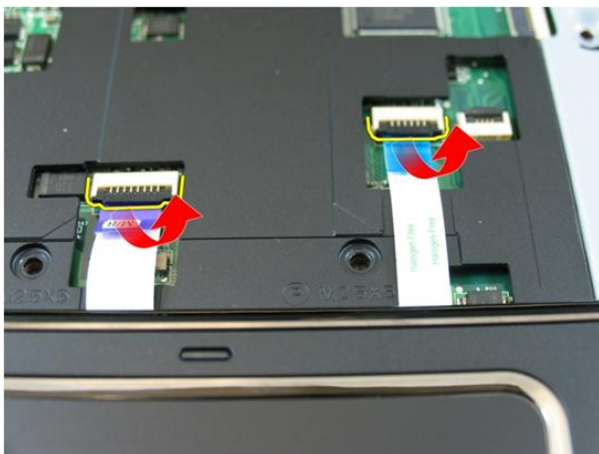
10. Αφαιρέστε όλες τις βίδες από την κάτω βάση.



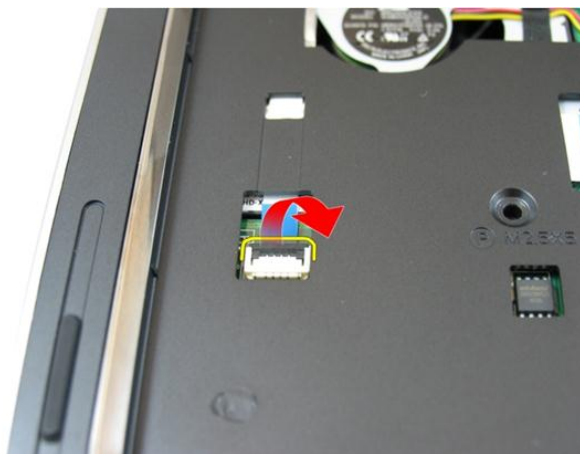
11. Γυρίστε τον υπολογιστή και αφαιρέστε τις βίδες που συγκρατούν το στήριγμα παλάμης.



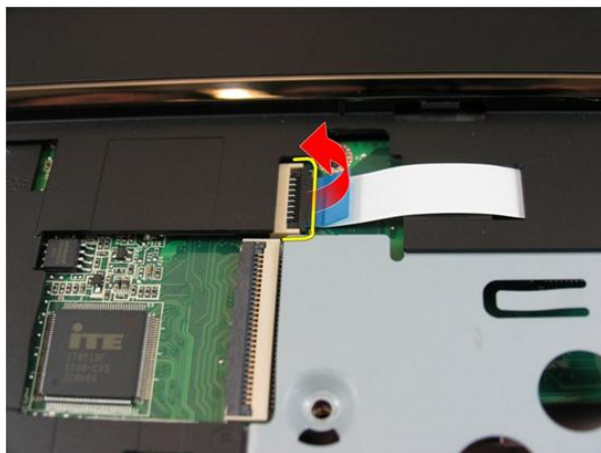
12. Αποδεσμεύστε τα μάνταλα του συνδέσμου στην πλακέτα συστήματος και, στη συνέχεια, αποσυνδέστε το καλώδιο της επιφάνειας αφής και το καλώδιο της μονάδας ανάγνωσης δακτυλικών αποτυπωμάτων.



13. Αποδεσμεύστε το μάνταλο του συνδέσμου στην πακέτα συστήματος και, στη συνέχεια, αποσυνδέστε το καλώδιο του κουμπιού τροφοδοσίας.



14. Αποδεσμεύστε το μάνταλο του συνδέσμου στην πακέτα συστήματος και, στη συνέχεια, αποσυνδέστε το καλώδιο των πλήκτρων άμεσης πρόσβασης.



15. Σηκώστε τη δεξιά πλευρά του στηρίγματος παλάμης.



16. Σηκώστε την αριστερή πλευρά του στηρίγματος παλάμης.



17. Σηκώστε τα πλαϊνά άκρα του στηρίγματος παλάμης και αφαιρέστε το από τον υπολογιστή.



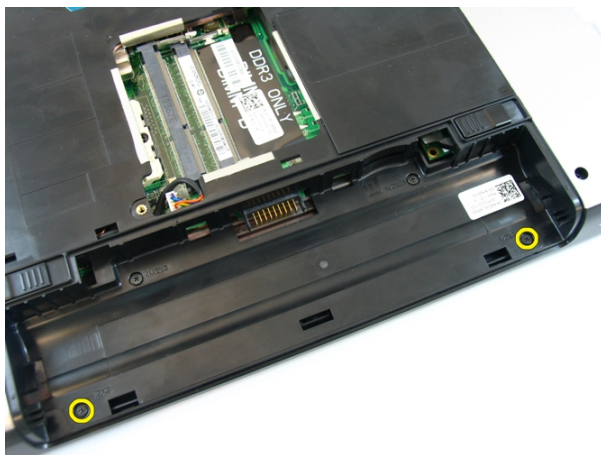
Εγκατάσταση του στηρίγματος παλάμης

1. Ξεκινώντας από το δεξί άκρο του στηρίγματος παλάμης, πιέστε το προς τα κάτω πάνω στο σύστημα για να πιάσουν οι γλωττίδες.
2. Κάντε το ίδιο σε όλα τα άκρα και σιγουρευτείτε ότι οι γλωττίδες έχουν δεσμευτεί πλήρως.
3. Συνδέστε όλα τα καλώδια στην πλακέτα συστήματος.
4. Σφίξτε τις βίδες για να στερεώσετε το στήριγμα παλάμης στη θέση του.
5. Σφίξτε τις βίδες στην κάτω πλευρά του συστήματος για να στερεώσετε το στήριγμα παλάμης στη θέση του.
6. Εγκαταστήστε τη μονάδα οπτικού δίσκου.
7. Εγκαταστήστε την πόρτα της μνήμης.
8. Εγκαταστήστε το πληκτρολόγιο.
9. Εγκαταστήστε την μπαταρία.
10. Ακολουθήστε τις διαδικασίες που περιγράφει η ενότητα *Μετά την εκτέλεση εργασιών στο εσωτερικό του υπολογιστή σας*.

Κάλυμμα μεντεσέδων

Αφαίρεση του καλύμματος των μεντεσέδων

1. Ακολουθήστε τις διαδικασίες που περιγράφει η ενότητα *Πριν από την εκτέλεση εργασιών στον υπολογιστή σας*.
2. Αφαιρέστε την μπαταρία.
3. Αφαιρέστε το πληκτρολόγιο.
4. Αφαιρέστε την πόρτα της μνήμης.
5. Αφαιρέστε τη μονάδα οπτικού δίσκου.
6. Αφαιρέστε το στήριγμα παλάμης.
7. Αφαιρέστε τις βίδες που συγκρατούν το κάλυμμα των μεντεσέδων.



8. Πιέστε προς τα κάτω τα άγκιστρα που επισημαίνονται στην εικόνα.



9. Γυρίστε τον υπολογιστή και αφαιρέστε από την πλαϊνή πλευρά του το κάλυμμα των μεντεσέδων.



Εγκατάσταση του καλύμματος των μεντεσέδων

1. Ευθυγραμμίστε το κάλυμμα των μεντεσέδων με τον υπολογιστή.
2. Σφίξτε τις βίδες που συγκρατούν το κάλυμμα των μεντεσέδων πάνω στον υπολογιστή.
3. Εγκαταστήστε το *στήριγμα παλάμης*.
4. Εγκαταστήστε τη *μονάδα οπτικού δίσκου*.

5. Εγκαταστήστε την *πόρτα της μνήμης*.
6. Εγκαταστήστε το *πληκτρολόγιο*.
7. Εγκαταστήστε την *μπαταρία*.
8. Ακολουθήστε τις διαδικασίες που περιγράφει η ενότητα *Μετά την εκτέλεση εργασιών στο εσωτερικό του υπολογιστή σας*.

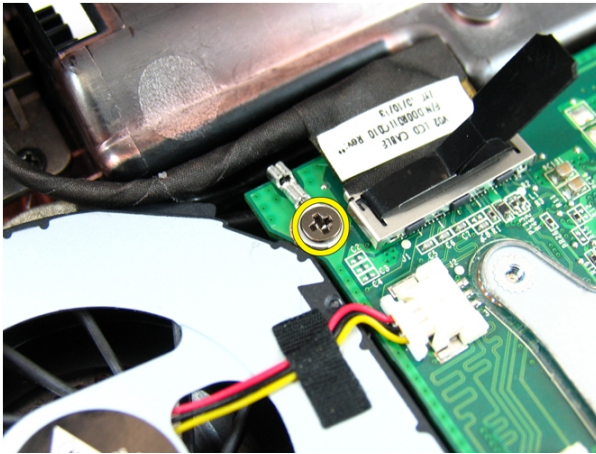
Διάταξη οθόνης

Αφαίρεση της διάταξης της οθόνης

1. Ακολουθήστε τις διαδικασίες που περιγράφει η ενότητα *Πριν από την εκτέλεση εργασιών στον υπολογιστή σας*.
2. Αφαιρέστε την *μπαταρία*.
3. Αφαιρέστε το *πληκτρολόγιο*.
4. Αφαιρέστε την *πόρτα της μνήμης*.
5. Αφαιρέστε τη *μονάδα οπτικού δίσκου*.
6. Αφαιρέστε το *στήριγμα παλάμης*.
7. Αφαιρέστε τις βίδες που συγκρατούν τον μεντεσέ της οθόνης.



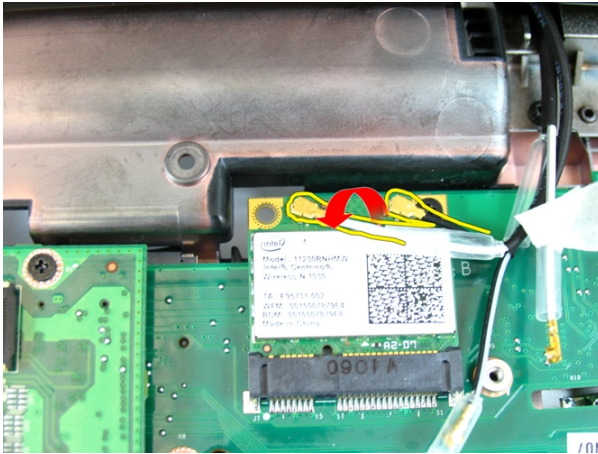
8. Χαλαρώστε τη βίδα που συγκρατεί το καλώδιο διαφορικής σηματοδότησης χαμηλής τάσης (low-voltage differential signaling (LVDS)).



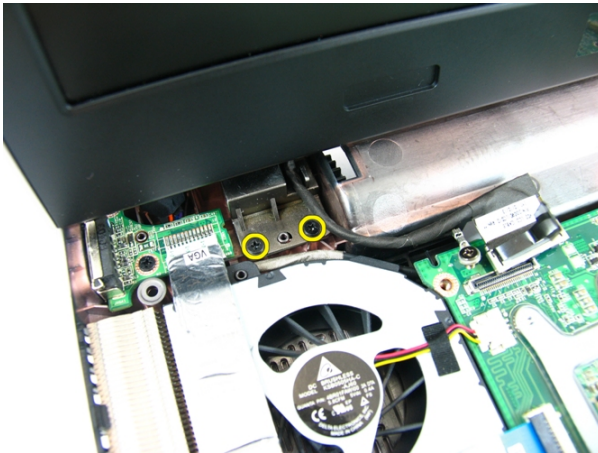
9. Αποσυνδέστε το καλώδιο LVDS από την πλακέτα συστήματος.



10. Αποσυνδέστε τα καλώδια της κεραίας της κάρτας ασύρματου τοπικού δικτύου (WLAN).



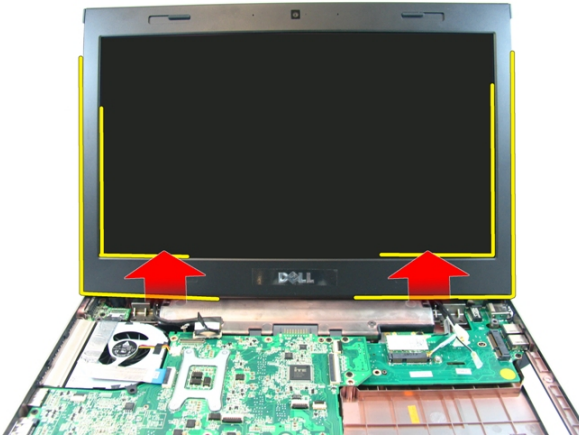
11. Αφαιρέστε τις βίδες που συγκρατούν τον αριστερό μεντεσέ.



12. Αφαιρέστε τις βίδες που συγκρατούν τον δεξιό μεντεσέ.



13. Σηκώστε τη διάταξη της οθόνης και αφαιρέστε την από τον υπολογιστή.



Εγκατάσταση της διάταξης της οθόνης

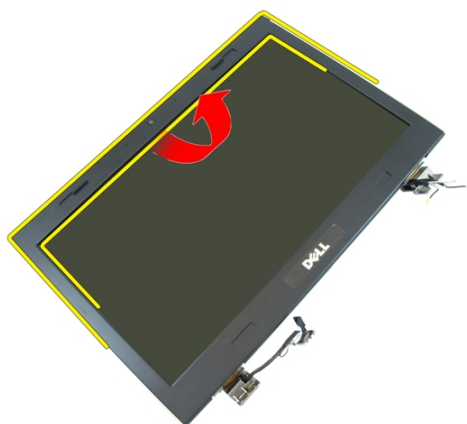
1. Προσαρτήστε τη διάταξη της οθόνης στη βάση του υπολογιστή.
2. Σφίξτε τις βίδες που θα βρείτε πάνω στη διάταξη της οθόνης και τη συγκρατούν στη θέση της.
3. Συνδέστε τις κεραίες στις εγκατεστημένες λύσεις ασύρματης επικοινωνίας.
4. Εγκαταστήστε το καλώδιο LVDS και σφίξτε τη βίδα του.
5. Εγκαταστήστε το στήριγμα παλάμης.
6. Εγκαταστήστε τη μονάδα οπτικού δίσκου.

- 7.** Εγκαταστήστε την *πόρτα της μνήμης*.
- 8.** Εγκαταστήστε το *πληκτρολόγιο*.
- 9.** Εγκαταστήστε την *μπαταρία*.
- 10.** Ακολουθήστε τις διαδικασίες που περιγράφει η ενότητα *Μετά την εκτέλεση εργασιών στο εσωτερικό του υπολογιστή σας*.

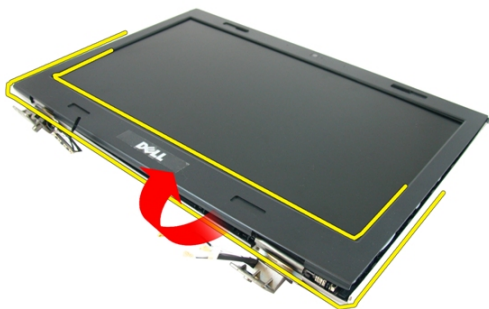
Στεφάνη συγκράτησης οθόνης

Αφαίρεση της στεφάνης συγκράτησης της οθόνης

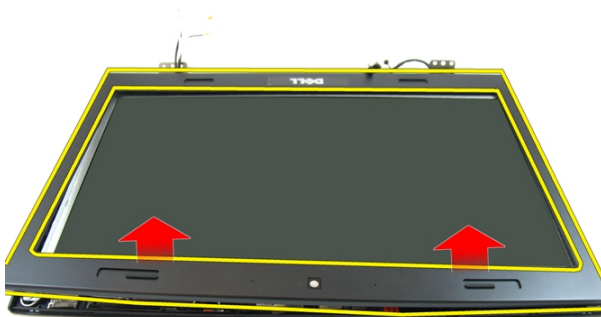
1. Ακολουθήστε τις διαδικασίες που περιγράφει η ενότητα *Πριν από την εκτέλεση εργασιών στον υπολογιστή σας*.
2. Αφαιρέστε την μπαταρία.
3. Αφαιρέστε το πληκτρολόγιο.
4. Αφαιρέστε την πόρτα της μνήμης.
5. Αφαιρέστε τη μονάδα οπτικού δίσκου.
6. Αφαιρέστε το στήριγμα παλάμης.
7. Αφαιρέστε τη διάταξη της οθόνης.
8. Σηκώστε την αριστερή πλευρά της στεφάνης συγκράτησης της οθόνης.



9. Σηκώστε τη δεξιά πλευρά της στεφάνης συγκράτησης της οθόνης.



10. Αφαιρέστε τη στεφάνη συγκράτησης της οθόνης.



Εγκατάσταση της στεφάνης συγκράτησης της οθόνης

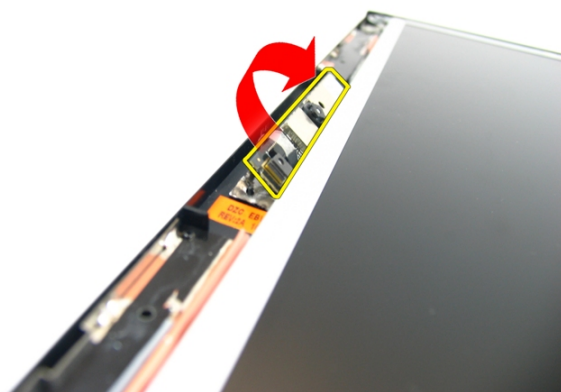
1. Τοποθετήστε τη στεφάνη συγκράτησης της οθόνης πάνω στον υπολογιστή.
2. Ξεκινώντας από το πάνω άκρο, πιέστε προς τα κάτω τη στεφάνη συγκράτησης της οθόνης για να δεσμευτούν οι γλωττίδες.
3. Κάντε το ίδιο στα πλαϊνά και το πάνω άκρο.
4. Εγκαταστήστε τη *διάταξη της οθόνης*.
5. Εγκαταστήστε το *στήριγμα παλάμης*.

6. Εγκαταστήστε τη μονάδα οπτικού δίσκου.
7. Εγκαταστήστε την πόρτα της μνήμης.
8. Εγκαταστήστε το πληκτρολόγιο.
9. Εγκαταστήστε την μπαταρία.
10. Ακολουθήστε τις διαδικασίες που περιγράφει η ενότητα *Μετά την εκτέλεση εργασιών στο εσωτερικό του υπολογιστή σας*.

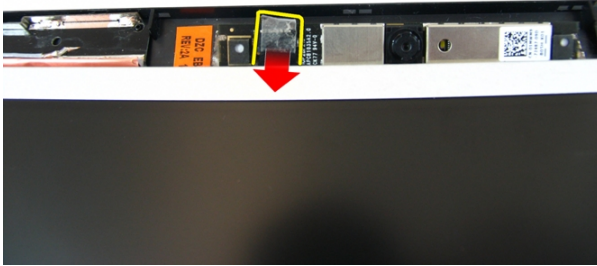
Κάμερα

Αφαίρεση της κάμερας

1. Ακολουθήστε τις διαδικασίες που περιγράφει η ενότητα *Πριν από την εκτέλεση εργασιών στον υπολογιστή σας*.
2. Αφαιρέστε την μπαταρία.
3. Αφαιρέστε το πληκτρολόγιο.
4. Αφαιρέστε την πόρτα της μνήμης.
5. Αφαιρέστε τη μονάδα οπτικού δίσκου.
6. Αφαιρέστε το στήριγμα παλάμης.
7. Αφαιρέστε τη διάταξη της οθόνης.
8. Αφαιρέστε τη στεφάνη συγκράτησης της οθόνης.
9. Σηκώστε την κάμερα της οθόνης από το κάλυμμα της οθόνης.



10. Ξεκολλήστε την ταινία από την κάμερα της οθόνης.



11. Αποσυνδέστε το καλώδιο της κάμερας της οθόνης και αφαιρέστε την.



Εγκατάσταση της κάμερας

1. Συνδέστε την κάμερα και το καλώδιό της στη διάταξη της οθόνης.
2. Κολλήστε την ταινία για να στερεώσετε την κάμερα.
3. Εγκαταστήστε τη *στεφάνη συγκράτησης της οθόνης*.
4. Εγκαταστήστε τη *διάταξη της οθόνης*.
5. Εγκαταστήστε το *σήριγμα παλάμης*.
6. Εγκαταστήστε τη *μονάδα οπτικού δίσκου*.
7. Εγκαταστήστε την *πόρτα της μνήμης*.

- 8.** Εγκαταστήστε το *πληκτρολόγιο*.
- 9.** Εγκαταστήστε την *μπαταρία*.
- 10.** Ακολουθήστε τις διαδικασίες που περιγράφει η ενότητα *Μετά την εκτέλεση εργασιών στο εσωτερικό του υπολογιστή σας*.

Πλαίσιο οθόνης

Αφαίρεση του πλαισίου της οθόνης

1. Ακολουθήστε τις διαδικασίες που περιγράφει η ενότητα *Πριν από την εκτέλεση εργασιών στον υπολογιστή σας*.
2. Αφαιρέστε την μπαταρία.
3. Αφαιρέστε το πληκτρολόγιο.
4. Αφαιρέστε την πόρτα της μνήμης.
5. Αφαιρέστε τη μονάδα οπτικού δίσκου.
6. Αφαιρέστε το στήριγμα παλάμης.
7. Αφαιρέστε τη διάταξη της οθόνης.
8. Αφαιρέστε τη στεφάνη συγκράτησης της οθόνης.
9. Αφαιρέστε την κάμερα της οθόνης.
10. Αφαιρέστε τη βίδα που συγκρατεί τη διάταξη του αριστερού υποστηρίγματος της οθόνης.



11. Αφαιρέστε τις βίδες που συγκρατούν το αριστερό υποστήριγμα της οθόνης.



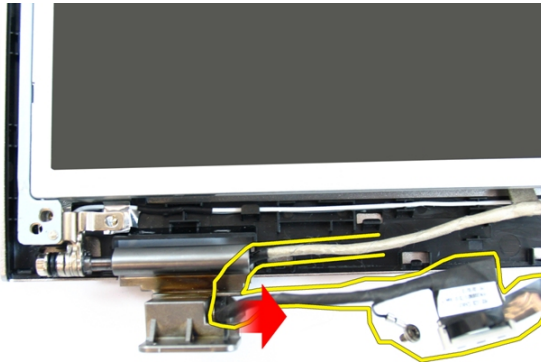
- 12.** Αφαιρέστε τη βίδα που συγκρατεί τη διάταξη του δεξιού υποστηρίγματος της οθόνης.



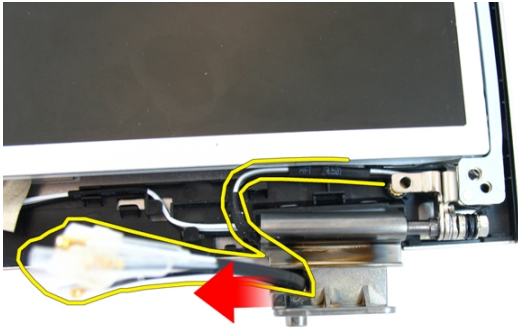
- 13.** Αφαιρέστε τις βίδες που συγκρατούν το δεξί υποστήριγμα της οθόνης.



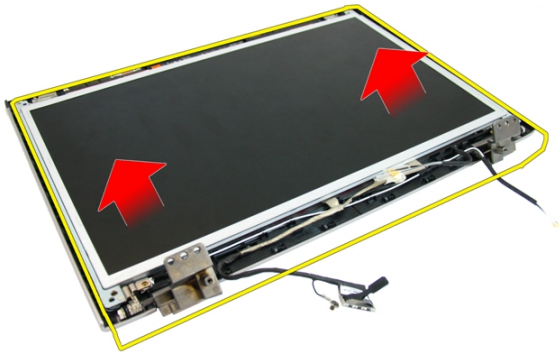
14. Αποδεσμεύστε το καλώδιο της οθόνης από τον διάδρομό του.



15. Αποδεσμεύστε την κεραία του ασύρματου τοπικού δικτύου (WLAN) από τον διάδρομό της.



16. Σηκώστε και αφαιρέστε τη μονάδα του πλαισίου της οθόνης από το κάλυμμα της οθόνης.



Εγκατάσταση του πλαισίου της οθόνης

1. Εγκαταστήστε τα καλώδια της κεραίας της κάρτας ασύρματου τοπικού δικτύου (WLAN).
2. Εγκαταστήστε τις βίδες που συγκρατούν το δεξί και το αριστερό υποστήριγμα της οθόνης.
3. Εγκαταστήστε την *κάμερα της οθόνης*.
4. Εγκαταστήστε τη *στεφάνη συγκράτησης της οθόνης*.
5. Εγκαταστήστε τη *διάταξη της οθόνης*.

6. Εγκαταστήστε το στήριγμα παλάμης.
7. Εγκαταστήστε τη μονάδα οπτικού δίσκου.
8. Εγκαταστήστε την πόρτα της μνήμης.
9. Εγκαταστήστε το πληκτρολόγιο.
10. Εγκαταστήστε την μπαταρία.
11. Ακολουθήστε τις διαδικασίες που περιγράφει η ενότητα *Μετά την εκτέλεση εργασιών στο εσωτερικό του υπολογιστή σας*.

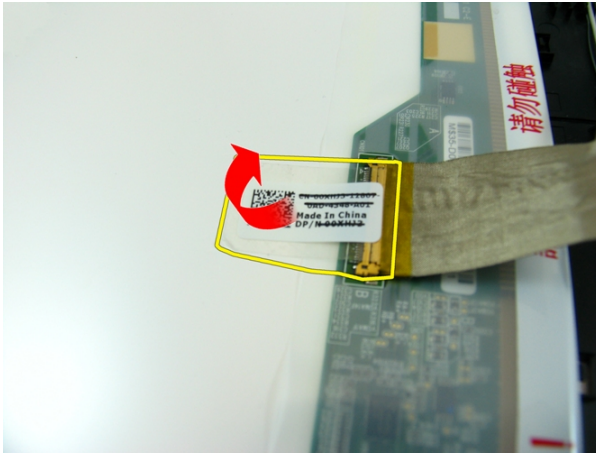
Καλώδιο οθόνης

Αφαίρεση του καλωδίου της οθόνης

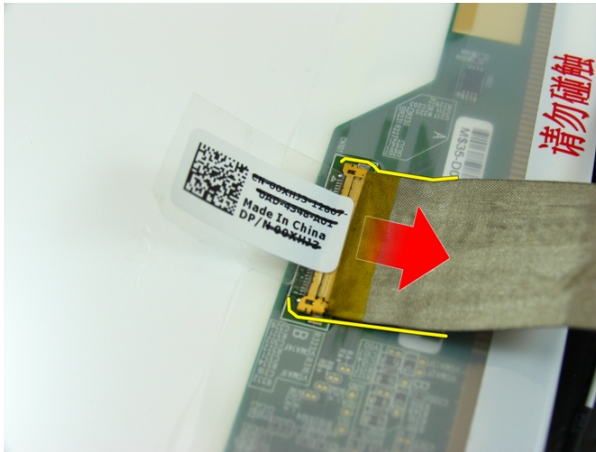
1. Ακολουθήστε τις διαδικασίες που περιγράφει η ενότητα *Πριν από την εκτέλεση εργασιών στον υπολογιστή σας*.
2. Αφαιρέστε την μπαταρία.
3. Αφαιρέστε το πληκτρολόγιο.
4. Αφαιρέστε την πόρτα της μνήμης.
5. Αφαιρέστε τη μονάδα οπτικού δίσκου.
6. Αφαιρέστε το στήριγμα παλάμης.
7. Αφαιρέστε τη διάταξη της οθόνης.
8. Αφαιρέστε τη στεφάνη συγκράτησης της οθόνης.
9. Αφαιρέστε την κάμερα της οθόνης.
10. Αφαιρέστε το πλαίσιο της οθόνης.
11. Ξεκολλήστε την ταινία που συγκρατεί το καλώδιο της οθόνης.



12. Ξεκολλήστε την ταινία από το καλώδιο της οθόνης.



13. Αποσυνδέστε το καλώδιο της οθόνης από το πλαίσió της.



Εγκατάσταση του καλωδίου της οθόνης

1. Συνδέστε το καλώδιο της οθόνης στο πλαίσió της.
2. Κολλήστε την ταινία που συγκρατεί το καλώδιο της οθόνης.
3. Εγκαταστήστε το πλαίσιο της οθόνης.
4. Εγκαταστήστε την κάμερα της οθόνης.
5. Εγκαταστήστε τη στεφάνη συγκράτησης της οθόνης.
6. Εγκαταστήστε τη διάταξη της οθόνης.
7. Εγκαταστήστε το στήριγμα παλάμης.

- 8.** Εγκαταστήστε τη μονάδα οπτικού δίσκου.
- 9.** Εγκαταστήστε την πόρτα της μνήμης.
- 10.** Εγκαταστήστε το πληκτρολόγιο.
- 11.** Εγκαταστήστε την μπαταρία.
- 12.** Ακολουθήστε τις διαδικασίες που περιγράφει η ενότητα *Μετά την εκτέλεση εργασιών στο εσωτερικό του υπολογιστή σας*.

Υποστηρίγματα και μεντεσέδες οθόνης

Αφαίρεση των υποστηριγμάτων και των μεντεσέδων της οθόνης

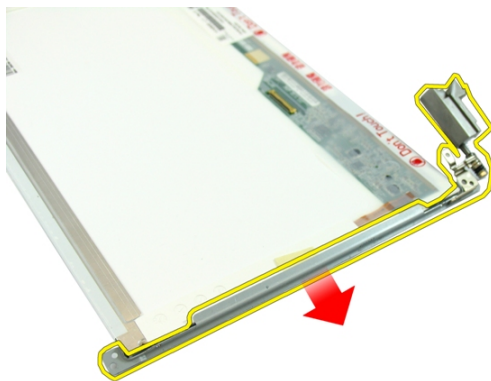
1. Ακολουθήστε τις διαδικασίες που περιγράφει η ενότητα *Πριν από την εκτέλεση εργασιών στον υπολογιστή σας*.
2. Αφαιρέστε την *μπαταρία*.
3. Αφαιρέστε το *πληκτρολόγιο*.
4. Αφαιρέστε την *πόρτα της μνήμης*.
5. Αφαιρέστε τη *μονάδα οπτικού δίσκου*.
6. Αφαιρέστε το *στήριγμα παλάμης*.
7. Αφαιρέστε τη *διάταξη της οθόνης*.
8. Αφαιρέστε τη *στεφάνη συγκράτησης της οθόνης*.
9. Αφαιρέστε την *κάμερα της οθόνης*.
10. Αφαιρέστε το *πλαίσιο της οθόνης*.
11. Αφαιρέστε τις βίδες που συγκρατούν το αριστερό υποστήριγμα της οθόνης.



12. Αφαιρέστε το αριστερό υποστήριγμα της οθόνης.



13. Αφαιρέστε τις βίδες που συγκρατούν το δεξί υποστήριγμα της οθόνης.



14. Αφαιρέστε το δεξί υποστήριγμα της οθόνης.



Εγκατάσταση των υποστηριγμάτων και των μεντεσέδων της οθόνης

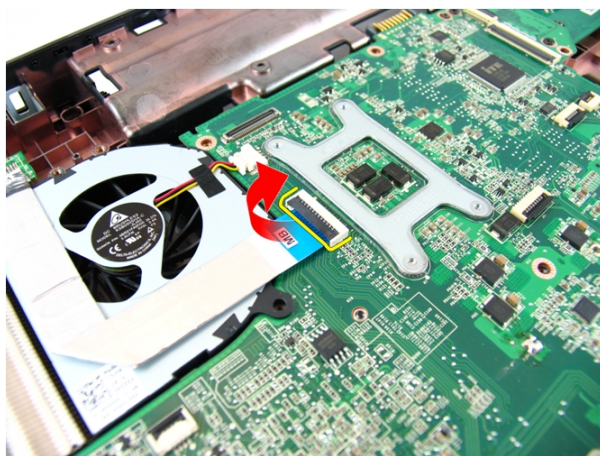
1. Εγκαταστήστε τις βίδες που συγκρατούν το δεξί και το αριστερό υποστήριγμα της οθόνης.
2. Εγκαταστήστε το πλαίσιο της οθόνης.
3. Εγκαταστήστε την κάμερα της οθόνης.
4. Εγκαταστήστε τη στεφάνη συγκράτησης της οθόνης.
5. Εγκαταστήστε τη διάταξη της οθόνης.

6. Εγκαταστήστε το στήριγμα παλάμης.
7. Εγκαταστήστε τη μονάδα οπτικού δίσκου.
8. Εγκαταστήστε την πόρτα της μνήμης.
9. Εγκαταστήστε το πληκτρολόγιο.
10. Εγκαταστήστε την μπαταρία.
11. Ακολουθήστε τις διαδικασίες που περιγράφει η ενότητα *Μετά την εκτέλεση εργασιών στο εσωτερικό του υπολογιστή σας*.

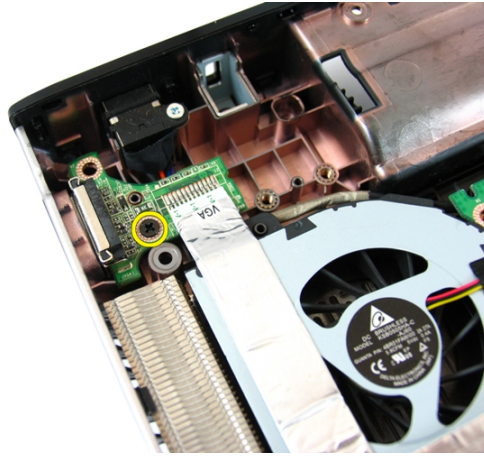
Πλακέτα VGA

Αφαίρεση της πλακέτας VGA

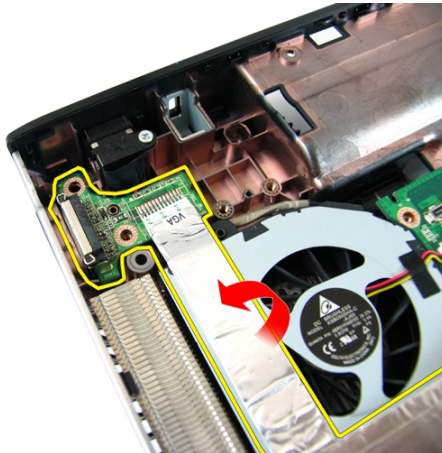
1. Ακολουθήστε τις διαδικασίες που περιγράφει η ενότητα *Πριν από την εκτέλεση εργασιών στον υπολογιστή σας*.
2. Αφαιρέστε την μπαταρία.
3. Αφαιρέστε το πληκτρολόγιο.
4. Αφαιρέστε την πόρτα της μνήμης.
5. Αφαιρέστε τη μονάδα οπτικού δίσκου.
6. Αφαιρέστε το στήριγμα παλάμης.
7. Αφαιρέστε το κάλυμμα των μεντεσέδων.
8. Αφαιρέστε τη διάταξη της οθόνης.
9. Αποδεσμεύστε το μάνταλο στην πλακέτα συστήματος και, στη συνέχεια, αποσυνδέστε το καλώδιο VGA.



10. Αφαιρέστε τη βίδα που συγκρατεί την πλακέτα VGA.



11. Αφαιρέστε την πλακέτα VGA από το πλαίσιο του υπολογιστή.



Εγκατάσταση της πλακέτας VGA

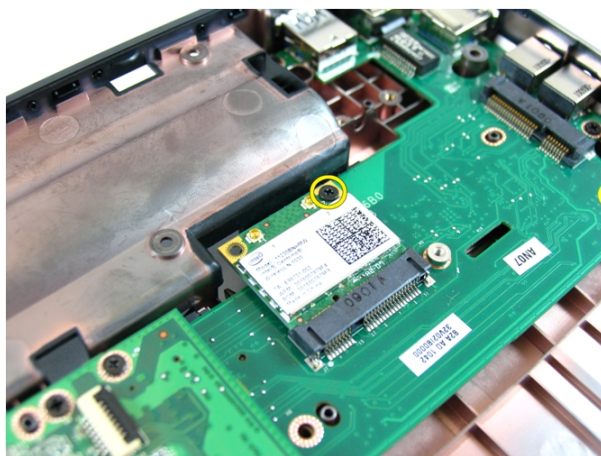
1. Εγκαταστήστε την πλακέτα VGA.
2. Εγκαταστήστε τη βίδα που συγκρατεί την πλακέτα VGA.
3. Συνδέστε το καλώδιο VGA.
4. Εγκαταστήστε τη διάταξη της οθόνης.
5. Εγκαταστήστε το κάλυμμα των μεντεσέδων.
6. Εγκαταστήστε το στήριγμα παλάμης.
7. Εγκαταστήστε τη μονάδα οπτικού δίσκου.

- 8.** Εγκαταστήστε την *πόρτα της μνήμης*.
- 9.** Εγκαταστήστε το *πληκτρολόγιο*.
- 10.** Εγκαταστήστε την *μπαταρία*.
- 11.** Ακολουθήστε τις διαδικασίες που περιγράφει η ενότητα *Μετά την εκτέλεση εργασιών στο εσωτερικό του υπολογιστή σας*.

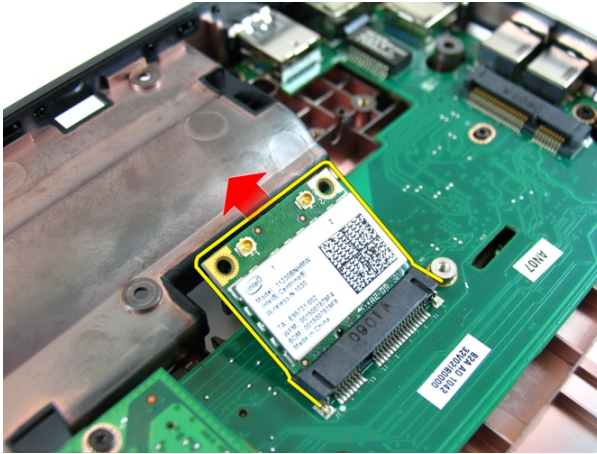
Κάρτα ασύρματου τοπικού δικτύου (WLAN)

Αφαίρεση της κάρτας ασύρματου τοπικού δικτύου (WLAN)

1. Ακολουθήστε τις διαδικασίες που περιγράφει η ενότητα *Πριν από την εκτέλεση εργασιών στον υπολογιστή σας*.
2. Αφαιρέστε την μπαταρία.
3. Αφαιρέστε το πληκτρολόγιο.
4. Αφαιρέστε την πόρτα της μνήμης.
5. Αφαιρέστε τη μονάδα οπτικού δίσκου.
6. Αφαιρέστε το στήριγμα παλάμης.
7. Αφαιρέστε τη βίδα που συγκρατεί την κάρτα WLAN.



8. Τραβήξτε την κάρτα WLAN ίσια έξω από την υποδοχή της και αφαιρέστε την.



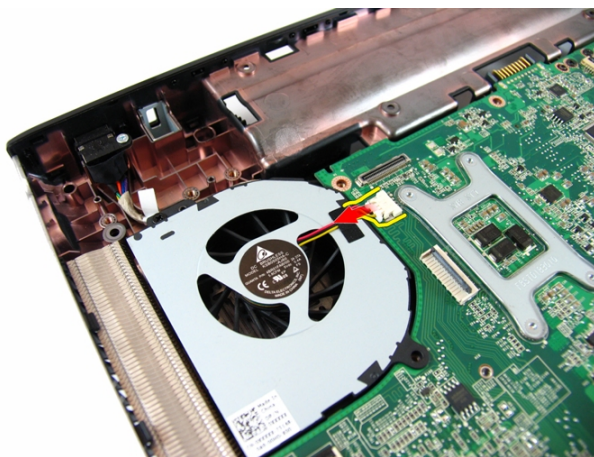
Εγκατάσταση της κάρτας ασύρματου τοπικού δικτύου (WLAN)

1. Περάστε την κάρτα WLAN συρτά μέσα στη θυρίδα της.
2. Σφίξτε τη βίδα για να στερεώσετε την κάρτα WLAN στη θέση της.
3. Συνδέστε τις κεραίες πάνω στην κάρτα WLAN με βάση τη χρωματική τους κωδικοποίηση.
4. Εγκαταστήστε το *στήριγμα παλάμης*.
5. Εγκαταστήστε τη *μονάδα οπτικού δίσκου*.
6. Εγκαταστήστε την *πόρτα της μνήμης*.
7. Εγκαταστήστε το *πληκτρολόγιο*.
8. Εγκαταστήστε την *μπαταρία*.
9. Ακολουθήστε τις διαδικασίες που περιγράφει η ενότητα *Μετά την εκτέλεση εργασιών στο εσωτερικό του υπολογιστή σας*.

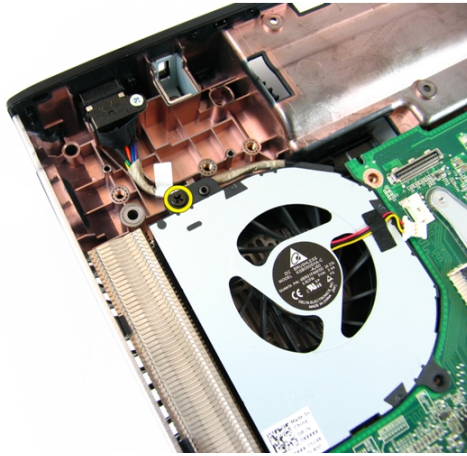
Ανεμιστήρας συστήματος

Αφαίρεση του ανεμιστήρα του συστήματος

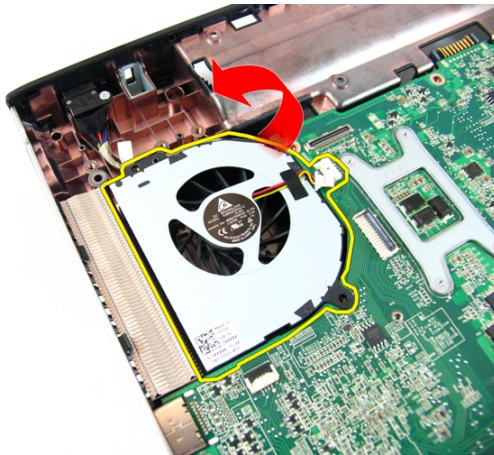
1. Ακολουθήστε τις διαδικασίες που περιγράφει η ενότητα *Πριν από την εκτέλεση εργασιών στον υπολογιστή σας*.
2. Αφαιρέστε την μπαταρία.
3. Αφαιρέστε το πληκτρολόγιο.
4. Αφαιρέστε τη μονάδα οπτικού δίσκου.
5. Αφαιρέστε την πόρτα της μνήμης.
6. Αφαιρέστε το στήριγμα παλάμης.
7. Αφαιρέστε τη διάταξη της οθόνης.
8. Αφαιρέστε το κάλυμμα των μεντεσέδων.
9. Αφαιρέστε την πλακέτα *VGA*.
10. Αποσυνδέστε το καλώδιο του ανεμιστήρα του συστήματος από την πλακέτα συστήματος.



11. Αφαιρέστε τη βίδα που συγκρατεί τον ανεμιστήρα του συστήματος.



12. Αφαιρέστε τον ανεμιστήρα του συστήματος από τη μονάδα της βάσης στην κάτω πλευρά.



Εγκατάσταση του ανεμιστήρα του συστήματος

1. Εγκαταστήστε τη βίδα που συγκρατεί τον ανεμιστήρα του συστήματος.
2. Συνδέστε στην πλακέτα συστήματος το καλώδιο του ανεμιστήρα του συστήματος.
3. Εγκαταστήστε την πλακέτα *VGA*.
4. Εγκαταστήστε το κάλυμμα των μεντεσέδων.
5. Εγκαταστήστε τη διάταξη της οθόνης.
6. Εγκαταστήστε το στήριγμα παλάμης.

7. Εγκαταστήστε την *πόρτα της μνήμης*.
8. Εγκαταστήστε τη *μονάδα οπτικού δίσκου*.
9. Εγκαταστήστε το *πληκτρολόγιο*.
10. Εγκαταστήστε την *μπαταρία*.
11. Ακολουθήστε τις διαδικασίες που περιγράφει η ενότητα *Μετά την εκτέλεση εργασιών στο εσωτερικό του υπολογιστή σας*.

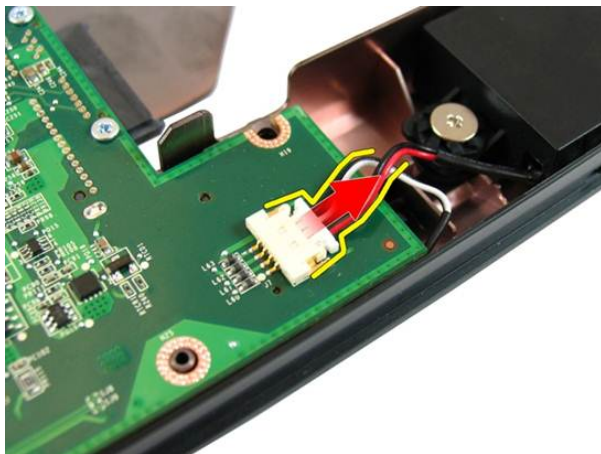
Πλακέτα συστήματος

Αφαίρεση της πλακέτας συστήματος

1. Ακολουθήστε τις διαδικασίες που περιγράφει η ενότητα *Πριν από την εκτέλεση εργασιών στον υπολογιστή σας*.
2. Αφαιρέστε την μπαταρία.
3. Αφαιρέστε την *ExpressCard*.
4. Αφαιρέστε το πληκτρολόγιο.
5. Αφαιρέστε την πόρτα της μνήμης.
6. Αφαιρέστε τη μονάδα οπτικού δίσκου.
7. Αφαιρέστε το στήριγμα παλάμης.
8. Αφαιρέστε το κάλυμμα των μεντεσέδων.
9. Αφαιρέστε τη διάταξη της οθόνης.
10. Αφαιρέστε την κάρτα *WLAN*.
11. Αφαιρέστε την πλακέτα *VGA*.
12. Αφαιρέστε τον ανεμιστήρα του συστήματος.
13. Αποσυνδέστε το καλώδιο της εισόδου ισχύος DC από την πλακέτα συστήματος.



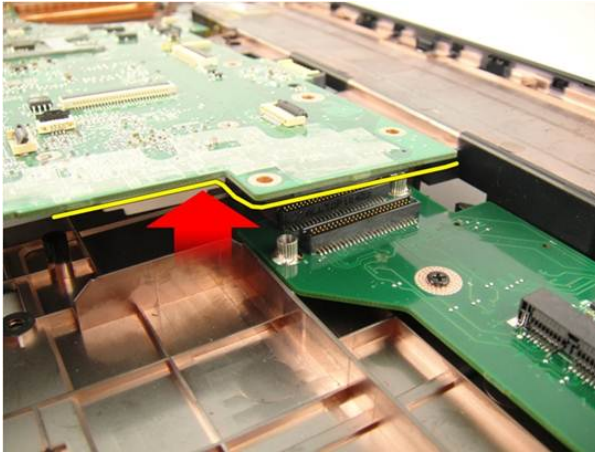
14. Αποσυνδέστε το καλώδιο των ηχείων από την πλακέτα συστήματος.



15. Αφαιρέστε τις βίδες που συγκρατούν την πλακέτα συστήματος.



16. Αποσυνδέστε την πλακέτα συστήματος από το πλαίσιο εισόδου/εξόδου (I/O).



17. Σηκώστε και αφαιρέστε την πλακέτα συστήματος από το πλαίσιο του υπολογιστή.



Εγκατάσταση της πλακέτας συστήματος

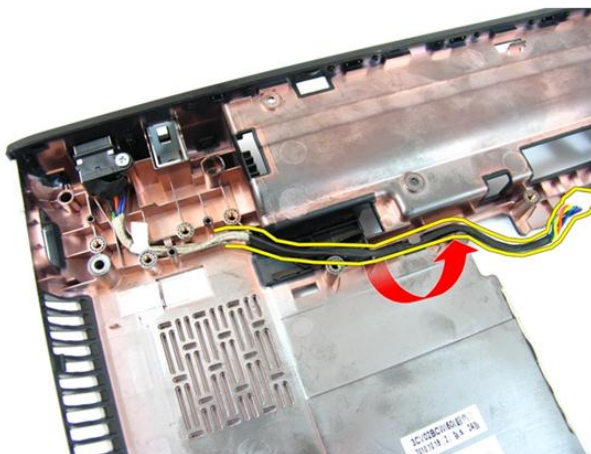
1. Συνδέστε την πλακέτα συστήματος στο πλαίσιο εισόδου/εξόδου (I/O).
2. Σφίξτε τις βίδες που συγκρατούν την πλακέτα συστήματος.
3. Εγκαταστήστε τον ανεμιστήρα του συστήματος.
4. Εγκαταστήστε την πλακέτα *VGA*.
5. Εγκαταστήστε τη μίνι κάρτα *WLAN*.
6. Εγκαταστήστε τη διάταξη της οθόνης.
7. Εγκαταστήστε το κάλυμμα των μεντεσέδων.

8. Εγκαταστήστε το στήριγμα παλάμης.
9. Εγκαταστήστε τη μονάδα οπτικού δίσκου.
10. Εγκαταστήστε την πόρτα της μνήμης.
11. Εγκαταστήστε το πληκτρολόγιο.
12. Εγκαταστήστε την εικονική κάρτα *Express*.
13. Εγκαταστήστε την μπαταρία.
14. Ακολουθήστε τις διαδικασίες που περιγράφει η ενότητα *Μετά την εκτέλεση εργασιών στο εσωτερικό του υπολογιστή σας*.

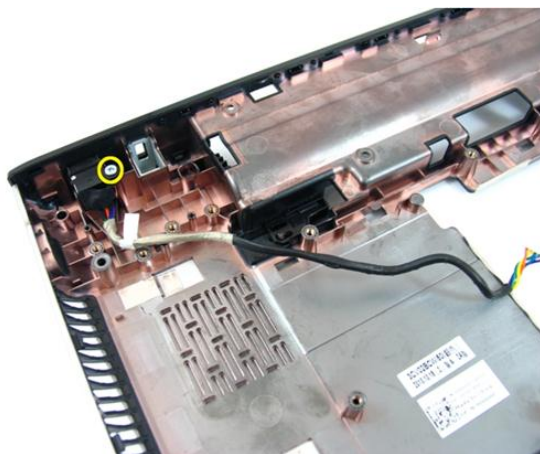
Υποδοχή εισόδου ισχύος DC

Αφαίρεση της θύρας της εισόδου ισχύος DC

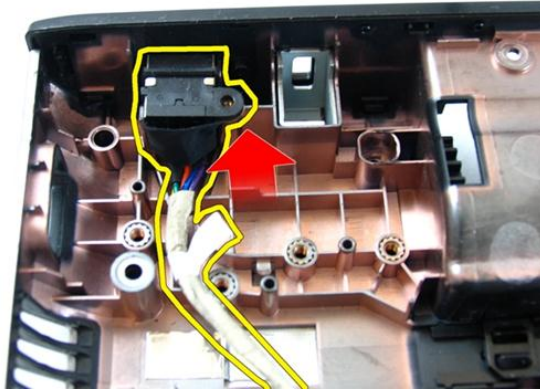
1. Ακολουθήστε τις διαδικασίες που περιγράφει η ενότητα *Πριν από την εκτέλεση εργασιών στον υπολογιστή σας*.
2. Αφαιρέστε την μπαταρία.
3. Αφαιρέστε την εικονική κάρτα *Express*.
4. Αφαιρέστε το πληκτρολόγιο.
5. Αφαιρέστε την πόρτα της μνήμης.
6. Αφαιρέστε τη μονάδα οπτικού δίσκου.
7. Αφαιρέστε το στήριγμα παλάμης.
8. Αφαιρέστε το κάλυμμα των μεντεσέδων.
9. Αφαιρέστε τη διάταξη της οθόνης.
10. Αφαιρέστε τη μίνι κάρτα *WLAN*.
11. Αφαιρέστε την πλακέτα *VGA*.
12. Αφαιρέστε τον ανεμιστήρα του συστήματος.
13. Αφαιρέστε την πλακέτα συστήματος.
14. Αποδεσμεύστε το καλώδιο της εισόδου ισχύος DC από τον διάδρομό του.



15. Αφαιρέστε τη βίδα που συγκρατεί τη θύρα της εισόδου ισχύος DC.



16. Αφαιρέστε τη θύρα της εισόδου ισχύος DC από τη βάση στην κάτω πλευρά.



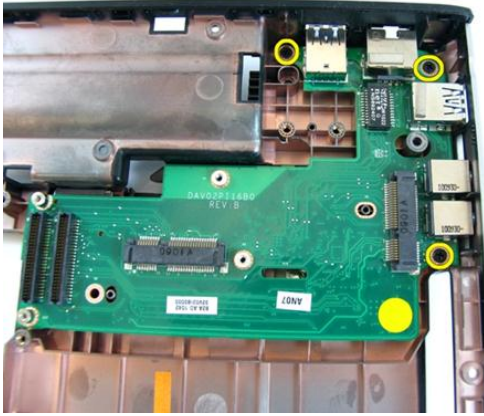
Εγκατάσταση της θύρας της εισόδου ισχύος DC

1. Εγκαταστήστε τη θύρα της εισόδου ισχύος DC και τις βίδες και περάστε τα καλώδια στη διαδρομή τους.
2. Εγκαταστήστε την *πλακέτα συστήματος*.
3. Εγκαταστήστε τον *ανεμιστήρα του συστήματος*.
4. Εγκαταστήστε την *πλακέτα VGA*.
5. Εγκαταστήστε την *κάρτα WLAN*.
6. Εγκαταστήστε τη *διάταξη της οθόνης*.
7. Εγκαταστήστε το *κάλυμμα των μεντεσέδων*.
8. Εγκαταστήστε το *στήριγμα παλάμης*.
9. Εγκαταστήστε τη *μονάδα οπτικού δίσκου*.
10. Εγκαταστήστε την *πόρτα της μνήμης*.
11. Εγκαταστήστε το *πληκτρολόγιο*.
12. Εγκαταστήστε την *εικονική κάρτα Express*.
13. Εγκαταστήστε την *μπαταρία*.
14. Ακολουθήστε τις διαδικασίες που περιγράφει η ενότητα *Μετά την εκτέλεση εργασιών στο εσωτερικό του υπολογιστή σας*.

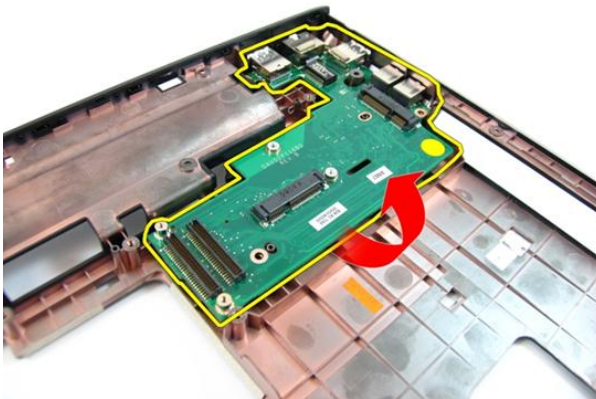
Πλακέτα εισόδου/εξόδου (I/O)

Αφαίρεση του πλαισίου εισόδου/εξόδου (I/O)

1. Ακολουθήστε τις διαδικασίες που περιγράφει η ενότητα *Πριν από την εκτέλεση εργασιών στον υπολογιστή σας*.
2. Αφαιρέστε την *μπαταρία*.
3. Αφαιρέστε την *εικονική κάρτα Express*.
4. Αφαιρέστε το *πληκτρολόγιο*.
5. Αφαιρέστε την *πόρτα της μνήμης*.
6. Αφαιρέστε τη *μονάδα οπτικού δίσκου*.
7. Αφαιρέστε το *στήριγμα παλάμης*.
8. Αφαιρέστε το *κάλυμμα των μεντεσέδων*.
9. Αφαιρέστε τη *διάταξη της οθόνης*.
10. Αφαιρέστε τη *μίνι κάρτα WLAN*.
11. Αφαιρέστε την *πλακέτα VGA*.
12. Αφαιρέστε τον *ανεμιστήρα του συστήματος*.
13. Αφαιρέστε την *πλακέτα συστήματος*.
14. Αφαιρέστε τις βίδες που συγκρατούν το πλαίσιο εισόδου/εξόδου (I/O).



15. Αφαιρέστε το πλαίσιο εισόδου/εξόδου (I/O) από τη βάση στην κάτω πλευρά.



Εγκατάσταση του πλαισίου εισόδου/εξόδου (I/O)

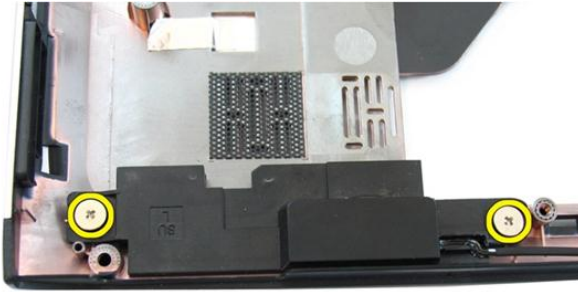
1. Εγκαταστήστε το πλαίσιο εισόδου/εξόδου (I/O).
2. Εγκαταστήστε τις βίδες που συγκρατούν το πλαίσιο εισόδου/εξόδου (I/O).
3. Εγκαταστήστε την πλακέτα συστήματος.
4. Εγκαταστήστε τον ανεμιστήρα του συστήματος.
5. Εγκαταστήστε την πλακέτα VGA.
6. Εγκαταστήστε τη μίνι κάρτα WLAN.

7. Εγκαταστήστε τη *διάταξη της οθόνης*.
8. Εγκαταστήστε το *κάλυμμα των μεντεσέδων*.
9. Εγκαταστήστε το *στήριγμα παλάμης*.
10. Εγκαταστήστε τη *μονάδα οπτικού δίσκου*.
11. Εγκαταστήστε την *πόρτα της μνήμης*.
12. Εγκαταστήστε το *πληκτρολόγιο*.
13. Εγκαταστήστε την *εικονική κάρτα Express*.
14. Εγκαταστήστε την *μπαταρία*.
15. Ακολουθήστε τις διαδικασίες που περιγράφει η ενότητα *Μετά την εκτέλεση εργασιών στο εσωτερικό του υπολογιστή σας*.

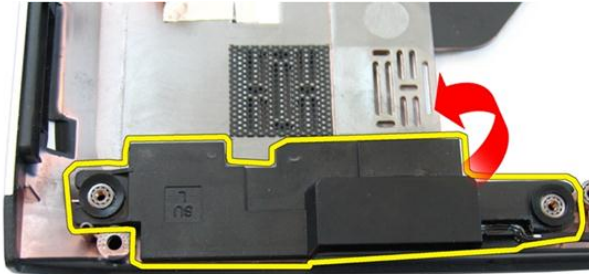
Ηχείο

Αφαίρεση των ηχείων

1. Ακολουθήστε τις διαδικασίες που περιγράφει η ενότητα *Πριν από την εκτέλεση εργασιών στον υπολογιστή σας*.
2. Αφαιρέστε την μπαταρία.
3. Αφαιρέστε την εικονική κάρτα *Express*.
4. Αφαιρέστε το πληκτρολόγιο.
5. Αφαιρέστε την πόρτα της μνήμης.
6. Αφαιρέστε τη μονάδα οπτικού δίσκου.
7. Αφαιρέστε το στήριγμα παλάμης.
8. Αφαιρέστε το κάλυμμα των μεντεσέδων.
9. Αφαιρέστε τη διάταξη της οθόνης.
10. Αφαιρέστε τη μίνι κάρτα *WLAN*.
11. Αφαιρέστε την πλακέτα *VGA*.
12. Αφαιρέστε τον ανεμιστήρα του συστήματος.
13. Αφαιρέστε την πλακέτα συστήματος.
14. Αφαιρέστε τις βίδες που συγκρατούν το αριστερό ηχείο.



15. Σηκώστε το αριστερό ηχείο από τη βάση στην κάτω πλευρά.



16. Αφαιρέστε τις βίδες που συγκρατούν το δεξί ηχείο.



17. Σηκώστε το δεξί ηχείο και αφαιρέστε τη μονάδα των ηχείων.



Εγκατάσταση των ηχείων

1. Περάστε το δεξί και το αριστερό ηχείο μέσα στο διαμέρισμά τους.
2. Επανατοποθετήστε τις βίδες που συγκρατούν το δεξί και το αριστερό ηχείο.
3. Εγκαταστήστε την *πλακέτα συστήματος*.
4. Εγκαταστήστε τον *ανεμιστήρα του συστήματος*.
5. Εγκαταστήστε την *πλακέτα VGA*.
6. Εγκαταστήστε τη *μίνι κάρτα WLAN*.
7. Εγκαταστήστε τη *διάταξη της οθόνης*.

8. Εγκαταστήστε το κάλυμμα των μεντεσέδων.
9. Εγκαταστήστε το στήριγμα παλάμης.
10. Εγκαταστήστε τη μονάδα οπτικού δίσκου.
11. Εγκαταστήστε την πόρτα της μνήμης.
12. Εγκαταστήστε το πληκτρολόγιο.
13. Εγκαταστήστε την εικονική κάρτα *Express*.
14. Εγκαταστήστε την μπαταρία.
15. Ακολουθήστε τις διαδικασίες που περιγράφει η ενότητα *Μετά την εκτέλεση εργασιών στο εσωτερικό του υπολογιστή σας*.

Σκληρός δίσκος

Αφαίρεση του σκληρού δίσκου

1. Ακολουθήστε τις διαδικασίες που περιγράφει η ενότητα *Πριν από την εκτέλεση εργασιών στον υπολογιστή σας*.
2. Αφαιρέστε την μπαταρία.
3. Αφαιρέστε την εικονική κάρτα *Express*.
4. Αφαιρέστε το πληκτρολόγιο.
5. Αφαιρέστε την πόρτα της μνήμης.
6. Αφαιρέστε τη μονάδα οπτικού δίσκου.
7. Αφαιρέστε το στήριγμα παλάμης.
8. Αφαιρέστε το κάλυμμα των μεντεσέδων.
9. Αφαιρέστε τη διάταξη της οθόνης.
10. Αφαιρέστε τη μίνι κάρτα *WLAN*.
11. Αφαιρέστε την πλακέτα *VGA*.
12. Αφαιρέστε τον ανεμιστήρα του συστήματος.
13. Αφαιρέστε την πλακέτα συστήματος.
14. Αφαιρέστε τις βίδες που συγκρατούν το υποστήριγμα του σκληρού δίσκου.



15. Αποδεσμεύστε συρτά τη μονάδα του σκληρού δίσκου από την πλακέτα συστήματος.



16. Αφαιρέστε τη μονάδα του σκληρού δίσκου από την πλακέτα συστήματος.



17. Αφαιρέστε τις βίδες που συγκρατούν το υποστήριγμα του σκληρού δίσκου στη μία πλευρά.



18. Αφαιρέστε τις βίδες που συγκρατούν το υποστήριγμα του σκληρού δίσκου στην άλλη πλευρά.



19. Αφαιρέστε συρτά τον σκληρό δίσκο από το υποστήριγμά του.



Εγκατάσταση του σκληρού δίσκου

1. Σφίξτε τις βίδες για να στερεώσετε το υποστήριγμα του σκληρού δίσκου.
2. Περάστε συρτά τη μονάδα του σκληρού δίσκου μέσα στο διαμέρισμά της στην πλακέτα συστήματος.
3. Σφίξτε τις βίδες για να στερεώσετε τον σκληρό δίσκο.
4. Εγκαταστήστε την *πλακέτα συστήματος*.
5. Εγκαταστήστε τον *ανεμιστήρα του συστήματος*.
6. Εγκαταστήστε την *πλακέτα VGA*.
7. Εγκαταστήστε τη *μίνι κάρτα WLAN*.
8. Εγκαταστήστε τη *διάταξη της οθόνης*.
9. Εγκαταστήστε το *κάλυμμα των μεντεσέδων*.

10. Εγκαταστήστε το στήριγμα παλάμης.
11. Εγκαταστήστε τη μονάδα οπτικού δίσκου.
12. Εγκαταστήστε την πόρτα της μνήμης.
13. Εγκαταστήστε το πληκτρολόγιο.
14. Εγκαταστήστε την εικονική κάρτα *Express*.
15. Εγκαταστήστε την μπαταρία.
16. Ακολουθήστε τις διαδικασίες που περιγράφει η ενότητα *Μετά την εκτέλεση εργασιών στο εσωτερικό του υπολογιστή σας*.

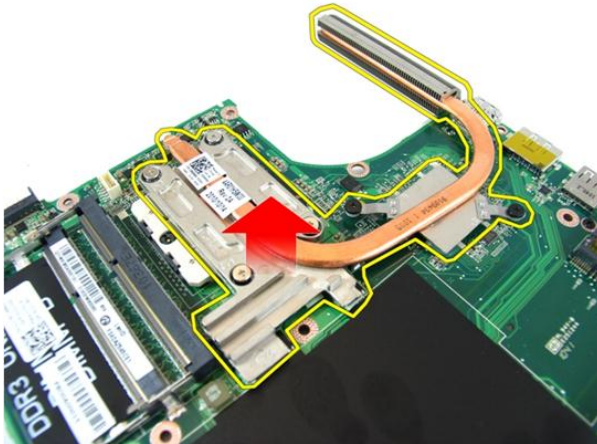
Ψύκτρα

Αφαίρεση της ψύκτρας

1. Ακολουθήστε τις διαδικασίες που περιγράφει η ενότητα *Πριν από την εκτέλεση εργασιών στον υπολογιστή σας*.
2. Αφαιρέστε την μπαταρία.
3. Αφαιρέστε την εικονική κάρτα *Express*.
4. Αφαιρέστε το πληκτρολόγιο.
5. Αφαιρέστε την πόρτα της μνήμης.
6. Αφαιρέστε τη μονάδα οπτικού δίσκου.
7. Αφαιρέστε το στήριγμα παλάμης.
8. Αφαιρέστε το κάλυμμα των μεντεσέδων.
9. Αφαιρέστε τη διάταξη της οθόνης.
10. Αφαιρέστε τη μίνι κάρτα *WLAN*.
11. Αφαιρέστε την πλακέτα *VGA*.
12. Αφαιρέστε τον ανεμιστήρα του συστήματος.
13. Αφαιρέστε την πλακέτα συστήματος.
14. Χαλαρώστε τις βίδες που συγκρατούν την ψύκτρα με τη σειρά που υποδεικνύεται στην εικόνα.



15. Ανασηκώστε την ψύκτρα και αφαιρέστε την από την πλακέτα συστήματος.



Εγκατάσταση της ψύκτρας

1. Εγκαταστήστε τις βίδες που συγκρατούν την ψύκτρα πάνω στην πλακέτα συστήματος.
2. Εγκαταστήστε την πλακέτα συστήματος.
3. Εγκαταστήστε τον ανεμιστήρα του συστήματος.
4. Εγκαταστήστε την πλακέτα *VGA*.
5. Εγκαταστήστε τη μίνι κάρτα *WLAN*.
6. Εγκαταστήστε τη διάταξη της οθόνης.

7. Εγκαταστήστε το κάλυμμα των μεντεσέδων.
8. Εγκαταστήστε το στήριγμα παλάμης.
9. Εγκαταστήστε τη μονάδα οπτικού δίσκου.
10. Εγκαταστήστε την πόρτα της μνήμης.
11. Εγκαταστήστε το πληκτρολόγιο.
12. Εγκαταστήστε την εικονική κάρτα *Express*.
13. Εγκαταστήστε την μπαταρία.
14. Ακολουθήστε τις διαδικασίες που περιγράφει η ενότητα *Μετά την εκτέλεση εργασιών στο εσωτερικό του υπολογιστή σας*.

Επεξεργαστής

Αφαίρεση του επεξεργαστή

1. Ακολουθήστε τις διαδικασίες που περιγράφει η ενότητα *Πριν από την εκτέλεση εργασιών στον υπολογιστή σας*.
2. Αφαιρέστε την μπαταρία.
3. Αφαιρέστε την εικονική κάρτα *Express*.
4. Αφαιρέστε το πληκτρολόγιο.
5. Αφαιρέστε την πόρτα της μνήμης.
6. Αφαιρέστε τη μονάδα οπτικού δίσκου.
7. Αφαιρέστε το στήριγμα παλάμης.
8. Αφαιρέστε το κάλυμμα των μεντεσέδων.
9. Αφαιρέστε τη διάταξη της οθόνης.
10. Αφαιρέστε τη μίνι κάρτα *WLAN*.
11. Αφαιρέστε την πλακέτα *VGA*.
12. Αφαιρέστε τον ανεμιστήρα του συστήματος.
13. Αφαιρέστε την πλακέτα συστήματος.
14. Αφαιρέστε την ψύκτρα.
15. Στρίψτε την έκκεντρη βίδα του επεξεργαστή προς τ' αριστερά.



16. Σηκώστε τον επεξεργαστή ίσια προς τα πάνω για να τον βγάλετε από την υποδοχή και τοποθετήστε τον μέσα σε αντιστατική συσκευασία.



Εγκατάσταση του επεξεργαστή

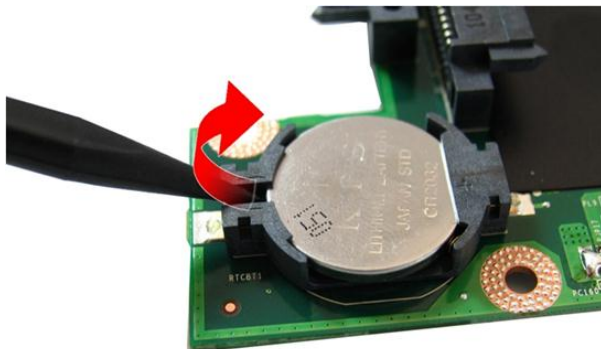
1. Περάστε τον επεξεργαστή μέσα στην υποδοχή του. Σιγουρευτείτε ότι είναι καλά στερεωμένος στη θέση του.
2. Σφίξτε την έκκεντρη ασφάλεια του επεξεργαστή γυρνώντας την προς τα δεξιά στη θέση κλειδώματος.
3. Εγκαταστήστε την *ψόκτρα*.
4. Εγκαταστήστε την *πλακέτα συστήματος*.
5. Εγκαταστήστε τον *ανεμιστήρα του συστήματος*.

6. Εγκαταστήστε την πλακέτα *VGA*.
7. Εγκαταστήστε τη μίνι κάρτα *WLAN*.
8. Εγκαταστήστε τη διάταξη της οθόνης.
9. Εγκαταστήστε το κάλυμμα των μεντεσέδων.
10. Εγκαταστήστε το στήριγμα παλάμης.
11. Εγκαταστήστε τη μονάδα οπτικού δίσκου.
12. Εγκαταστήστε την πόρτα της μνήμης.
13. Εγκαταστήστε το πληκτρολόγιο.
14. Εγκαταστήστε την εικονική κάρτα *Express*.
15. Εγκαταστήστε την μπαταρία.
16. Ακολουθήστε τις διαδικασίες που περιγράφει η ενότητα *Μετά την εκτέλεση εργασιών στο εσωτερικό του υπολογιστή σας*.

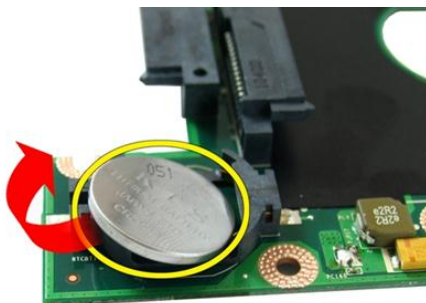
Μπαταρία σε σχήμα νομίσματος

Αφαίρεση της μπαταρίας σε σχήμα νομίσματος

1. Ακολουθήστε τις διαδικασίες που περιγράφει η ενότητα *Πριν από την εκτέλεση εργασιών στον υπολογιστή σας*.
2. Αφαιρέστε την μπαταρία.
3. Αφαιρέστε την εικονική κάρτα *Express*.
4. Αφαιρέστε το πληκτρολόγιο.
5. Αφαιρέστε την πόρτα της μνήμης.
6. Αφαιρέστε τη μονάδα οπτικού δίσκου.
7. Αφαιρέστε το στήριγμα παλάμης.
8. Αφαιρέστε το κάλυμμα των μεντεσέδων.
9. Αφαιρέστε τη διάταξη της οθόνης.
10. Αφαιρέστε τη μίνι κάρτα *WLAN*.
11. Αφαιρέστε την πλακέτα *VGA*.
12. Αφαιρέστε τον ανεμιστήρα του συστήματος.
13. Αφαιρέστε την πλακέτα συστήματος.
14. Χρησιμοποιήστε ειδικό εργαλείο για να αποδεσμεύσετε την μπαταρία σε σχήμα νομίσματος.



15. Αφαιρέστε τη μπαταρία σε σχήμα νομίσματος από την υποδοχή.



Εγκατάσταση της μπαταρίας σε σχήμα νομίσματος

1. Προσαρτήστε την μπαταρία σε σχήμα νομίσματος στο διαμέρισμά της.
2. Εγκαταστήστε την *πλακέτα συστήματος*.
3. Εγκαταστήστε τον *ανεμιστήρα του συστήματος*.
4. Εγκαταστήστε την *πλακέτα VGA*.
5. Εγκαταστήστε τη *μίνι κάρτα WLAN*.
6. Εγκαταστήστε τη *διάταξη της οθόνης*.

7. Εγκαταστήστε το *κάλυμμα των μεντεσέδων*.
8. Εγκαταστήστε το *στήριγμα παλάμης*.
9. Εγκαταστήστε τη *μονάδα οπτικού δίσκου*.
10. Εγκαταστήστε την *πόρτα της μνήμης*.
11. Εγκαταστήστε το *πληκτρολόγιο*.
12. Εγκαταστήστε την *εικονική κάρτα Express*.
13. Εγκαταστήστε την *μπαταρία*.
14. Ακολουθήστε τις διαδικασίες που περιγράφει η ενότητα *Μετά την εκτέλεση εργασιών στο εσωτερικό του υπολογιστή σας*.

Πρόγραμμα System Setup (Ρύθμιση συστήματος)

Επισκόπηση προγράμματος System Setup (Ρύθμιση συστήματος)

Το πρόγραμμα System Setup (Ρύθμιση συστήματος) σας δίνει τη δυνατότητα:

- να αλλάξετε τις πληροφορίες για τη διάρθρωση του συστήματος μετά την προσθήκη, αλλαγή ή κατάργηση υλισμικού στον υπολογιστή σας.
- να καθορίσετε ή να αλλάξετε κάποια δυνατότητα που μπορεί να επιλέξει ο χρήστης, όπως τον κωδικό πρόσβασης χρήστη.
- να δείτε το τρέχον μέγεθος της μνήμης ή να καθορίσετε τον τύπο του εγκατεστημένου σκληρού δίσκου.


Προτού χρησιμοποιήσετε το πρόγραμμα System Setup (Ρύθμιση συστήματος), συνιστάται να σημειώσετε τις πληροφορίες που παρουσιάζει η οθόνη ρύθμισης ώστε να μπορείτε να τις χρησιμοποιήσετε στο μέλλον.



ΠΡΟΣΟΧΗ: Αν δεν είστε έμπειρος χρήστης υπολογιστή, μην αλλάξετε τις ρυθμίσεις για το πρόγραμμα αυτό. Ορισμένες αλλαγές μπορεί να επιφέρουν την εσφαλμένη λειτουργία του υπολογιστή σας.

Είσοδος στο πρόγραμμα System Setup (Ρύθμιση συστήματος)

1. Θέστε σε λειτουργία (ή επανεκκινήστε) τον υπολογιστή σας.
2. Όταν παρουσιαστεί στην οθόνη το μπλε λογότυπο DELL, πρέπει να έχετε το νου σας γιατί θα εμφανιστεί η προτροπή για να πιάσετε το πλήκτρο F2.
3. Μόλις εμφανιστεί η προτροπή αυτή, πιάστε αμέσως το πλήκτρο <F2>.

 **ΣΗΜΕΙΩΣΗ:** Η προτροπή για την εντολή F2 υποδεικνύει ότι το πληκτρολόγιο έχει τεθεί σε λειτουργία. Η συγκεκριμένη προτροπή μπορεί να εμφανιστεί πολύ γρήγορα και γι' αυτό θα πρέπει να έχετε το νου σας ώστε να πιάσετε το πλήκτρο <F2> αμέσως μόλις παρουσιαστεί. Αν πιάσετε το πλήκτρο <F2> πριν από την προτροπή, δεν θα ισχύσει η εντολή.

4. Αν περιμένετε πάρα πολλή ώρα και εμφανίζεται το λογότυπο του λειτουργικού συστήματος, συνεχίστε να περιμένετε ωσότου δείτε την επιφάνεια εργασίας των Microsoft Windows. Στη συνέχεια, τερματίστε τη λειτουργία τού υπολογιστή σας και προσπαθήστε ξανά.

Οθόνες προγράμματος System Setup (Ρύθμιση συστήματος)

Menu (Μενού) — Εμφανίζεται στο πάνω μέρος του παραθύρου System Setup (Ρύθμιση συστήματος). Το πεδίο αυτό παρέχει ένα μενού για πρόσβαση στις επιλογές του προγράμματος System Setup (Ρύθμιση συστήματος). Για πλοήγηση, πιάστε τα πλήκτρα με το < Βέλος προς τα αριστερά > και το < Βέλος προς τα δεξιά >. Όταν επισημανθεί κάποια επιλογή στο **Menu (Μενού)**, στην καρτέλα **Options List (Λίστα επιλογών)** παρατίθενται οι επιλογές οι οποίες καθορίζουν το υλισμικό που είναι εγκατεστημένο στον υπολογιστή σας.

Options List (Λίστα επιλογών) — Εμφανίζεται στην αριστερή πλευρά του παραθύρου System Setup (Ρύθμιση συστήματος). Το πεδίο αυτό παραθέτει χαρακτηριστικά που καθορίζουν τη ρύθμιση των παραμέτρων του υπολογιστή σας, όπως για το εγκατεστημένο υλισμικό, τη διατήρηση ισχύος και τα χαρακτηριστικά ασφάλειας. Για κύλιση πάνω και κάτω στη λίστα, χρησιμοποιήστε τα πλήκτρα με το βέλος προς τα πάνω και το βέλος προς τα κάτω. Όταν επισημαίνετε κάποια

Options Field (Πεδίο επιλογών) — Εμφανίζεται στη δεξιά πλευρά της καρτέλας **Options List (Λίστα επιλογών)** και περιέχει πληροφορίες για κάθε επιλογή που παρατίθεται στην καρτέλα **Options List (Λίστα επιλογών)**. Στο πεδίο αυτό μπορείτε να δείτε πληροφορίες για τον υπολογιστή σας και να κάνετε αλλαγές στις τρέχουσες ρυθμίσεις σας. Πιέστε το <Enter> για να κάνετε αλλαγές στις τρέχουσες ρυθμίσεις σας. Πιέστε το <ESC> για να επιστρέψετε στην καρτέλα

Help (Βοήθεια) — Εμφανίζεται στη δεξιά πλευρά του παραθύρου System Setup (Ρύθμιση συστήματος) και περιέχει πληροφορίες για βοήθεια σχετικά με τη δυνατότητα που έχετε επιλέξει στην καρτέλα **Options List (Λίστα επιλογών)**.

επιλογή, στο **Options Field (Πεδίο επιλογών)**

παρουσιάζονται οι τρέχουσες και οι διαθέσιμες ρυθμίσεις για τη συγκεκριμένη επιλογή.

Options List (Λίστα επιλογών).



ΣΗΜΕΙΩΣΗ: Δεν επιδέχονται αλλαγές όλες οι ρυθμίσεις που παρατίθενται στο Options Field (Πεδίο επιλογών).

Key Functions (Λειτουργίες πλήκτρων) — Εμφανίζεται κάτω από το **Options Field (Πεδίο επιλογών)** και παραθέτει τα πλήκτρα και τις λειτουργίες τους μέσα στο ενεργό πεδίο για τη ρύθμιση του συστήματος.

Για να περιηγηθείτε στις οθόνες του προγράμματος System Setup (Ρύθμιση συστήματος), χρησιμοποιήστε τα εξής πλήκτρα:

| Πλήκτρο | Ενέργεια |
|--|--|
| < F2 > | Παρουσιάζει πληροφορίες για κάθε στοιχείο που επιλέγετε στο πρόγραμμα System Setup (Ρύθμιση συστήματος) |
| < Esc > | Βγαίτε από την τρέχουσα προβολή ή περάστε στη σελίδα Exit (Εξοδος) στο πρόγραμμα System Setup (Ρύθμιση συστήματος). |
| < Βέλος προς τα πάνω > ή < Βέλος προς τα κάτω > | Επιλέξτε το στοιχείο που θέλετε να παρουσιαστεί. |
| < Βέλος προς τα αριστερά > ή < Βέλος προς τα δεξιά > | Επιλέξτε το μενού που θέλετε να παρουσιαστεί. |
| - ή + | Αλλάξτε την υπάρχουσα τιμή του στοιχείου. |
| < Enter > | Επιλέξτε το υπομενού ή εκτελέστε την εντολή. |
| < F9 > | Φορτώστε τις προεπιλεγμένες ρυθμίσεις. |
| < F10 > | Αποθηκεύστε την τρέχουσα διάρθρωση και βγαίτε από το πρόγραμμα System Setup (Ρύθμιση συστήματος) |

Επιλογές στο πρόγραμμα System Setup (Ρύθμιση συστήματος)

Main (Κύριες)

| | |
|--|--|
| System Information (Πληροφορίες συστήματος) | Παρουσιάζει τον αριθμό του μοντέλου του υπολογιστή. |
| System Date (Ημερομηνία συστήματος) | Επαναφέρει την ημερομηνία σ' αυτήν που καθορίζει το εσωτερικό ημερολόγιο του υπολογιστή. |
| System Time (Ωρα συστήματος) | Επαναφέρει την ώρα σ' αυτήν που καθορίζει το εσωτερικό ρολόι του υπολογιστή. |
| BIOS Version (Έκδοση BIOS) | Παρουσιάζει την έκδοση του BIOS. |
| Product Name (Όνομασία προϊόντος) | Παρουσιάζει την ονομασία του προϊόντος και τον αριθμό του μοντέλου. |
| Service Tag (Ετικέτα εξυπηρέτησης) | Παρουσιάζει την ετικέτα εξυπηρέτησης του υπολογιστή σας. |
| Asset Tag (Ετικέτα περιουσιακού στοιχείου) | Παρουσιάζει την ετικέτα περιουσιακού στοιχείου για τον υπολογιστή σας (αν υπάρχει). |

Processor Information (Πληροφορίες για τον επεξεργαστή)

| | |
|--|--|
| CPU Type (Τύπος CPU) | Παρουσιάζει τον τύπο του επεξεργαστή. |
| CPU Speed (Ταχύτητα CPU) | Παρουσιάζει την ταχύτητα του επεξεργαστή. |
| CPU ID (Αναγνωριστικό CPU) | Παρουσιάζει το αναγνωριστικό του επεξεργαστή. |
| L1 Cache Size (Μέγεθος κρυφής μνήμης (cache) στάθμης 1 (L1)) | Παρουσιάζει το μέγεθος της κρυφής μνήμης (cache) στάθμης 1 (L1) του επεξεργαστή. |
| L2 Cache Size (Μέγεθος κρυφής μνήμης (cache) στάθμης 2 (L2)) | Παρουσιάζει το μέγεθος της κρυφής μνήμης (cache) στάθμης 2 (L2) του επεξεργαστή. |

L3 Cache Size (Μέγεθος κρυφής μνήμης (cache) στάθμης 3 (L3)) Παρουσιάζει το μέγεθος της κρυφής μνήμης (cache) στάθμης 3 (L3) του επεξεργαστή.

Memory Information (Πληροφορίες για τη μνήμη)

Extended Memory (Επεκτεταμένη μνήμη) Παρουσιάζει τη μνήμη που είναι εγκατεστημένη στον υπολογιστή.

System memory (Μνήμη συστήματος) Παρουσιάζει τη μνήμη που είναι ενσωματωμένη στον υπολογιστή.

Memory Speed (Ταχύτητα μνήμης) Παρουσιάζει την ταχύτητα της μνήμης.

Device Information (Πληροφορίες για τις συσκευές)

Fixed HDD (Σταθερός σκληρός δίσκος) Παρουσιάζει τον αριθμό του μοντέλου και την ικανότητα του σκληρού δίσκου.

SATA ODD (Μονάδα οπτικού δίσκου SATA) Παρουσιάζει τον αριθμό του μοντέλου και την ικανότητα της μονάδας οπτικού δίσκου.

eSATA Device (Συσκευή eSATA) Παρουσιάζει πληροφορίες για την εγκατεστημένη συσκευή eSATA.

AC Adapter Type (Τύπος προσαρμογέα ισχύος AC) Παρουσιάζει τον τύπο του προσαρμογέα ισχύος AC.

Advanced (Για προχωρημένους)

Intel SpeedStep Δραστηκοποιήστε ή αδρανοποιήστε το χαρακτηριστικό SpeedStep της Intel. Προεπιλεγμένη ρύθμιση: Enabled (Δραστηκοποιημένο)

Virtualization (Εικονικοποίηση) Δραστηκοποιήστε ή αδρανοποιήστε το χαρακτηριστικό εικονικοποίησης της Intel. Προεπιλεγμένη ρύθμιση: Enabled (Δραστηκοποιημένη)

Integrated NIC (Ενσωματωμένος ελεγκτήρας διεπαφής δικτύου (NIC)) Δραστηκοποιήστε ή αδρανοποιήστε το τροφοδοτικό για την ενσωματωμένη κάρτα δικτύου. Προεπιλεγμένη ρύθμιση: Enabled (Δραστηκοποιημένος)

| | | |
|--|--|---|
| USB Emulation (Εξομοίωση USB) | Δραστηκοποιήστε ή αδρανοποιήστε το χαρακτηριστικό εξομοίωσης USB. | Προεπιλεγμένη ρύθμιση: Enabled (Δραστηκοποιημένη) |
| USB PowerShare | Δίνει στον υπολογιστή τη δυνατότητα να φορτίσει εξωτερικές συσκευές χρησιμοποιώντας την ισχύ της μπαταρίας που είναι αποθηκευμένη στο σύστημα μέσω της θύρας USB PowerShare, ακόμη κι ενόσω ο υπολογιστής είναι σβηστός. | Προεπιλεγμένη ρύθμιση: Enabled (Δραστηκοποιημένο) |
| USB Wake Support (Υποστήριξη αφύπνισης μέσω USB) | Δίνει τη δυνατότητα αφύπνισης του υπολογιστή από την κατάσταση αναμονής μέσω συσκευών USB. Το χαρακτηριστικό αυτό δραστηκοποιείται μόνο όταν είναι συνδεδεμένος ο προσαρμογέας ισχύος AC. | Προεπιλεγμένη ρύθμιση: Disabled (Αδρανοποιημένη) |
| SATA Operation (Λειτουργία SATA) | Αλλάζετε τον τρόπο λειτουργίας του ελεγκτήρα SATA σε ATA ή AHCI. | Προεπιλεγμένη ρύθμιση: AHCI |
| Adapter Warnings (Προειδοποιήσεις για προσαρμογείς) | Δραστηκοποιεί ή αδρανοποιεί τις προειδοποιήσεις για τους προσαρμογείς. | Προεπιλεγμένη ρύθμιση: Enabled (Δραστηκοποιημένες) |
| Function Key Behavior (Συμπεριφορά πλήκτρου λειτουργιών) | Καθορίζει τη συμπεριφορά του πλήκτρου λειτουργιών <Fn> . | Προεπιλεγμένη ρύθμιση: Function key first (Προτεραιότητα στο πλήκτρο λειτουργιών) |
| Charger Behavior (Συμπεριφορά φορτιστή) | Καθορίζει αν θα φορτίζεται η μπαταρία του υπολογιστή όταν συνδεθεί σε πηγή ισχύος AC. | Προεπιλεγμένη ρύθμιση: Enabled (Δραστηκοποιημένη) |
| Miscellaneous Devices (Διάφορες συσκευές) | Τα πεδία αυτά σας δίνουν τη δυνατότητα να δραστηκοποιήσετε ή να | |

αδρανοποιήσετε διάφορες ενσωματωμένες συσκευές.

Security (Ασφάλεια)

Set Service Tag (Καθορισμός ετικέτας εξυπηρέτησης)

Το πεδίο αυτό παρουσιάζει την ετικέτα εξυπηρέτησης του συστήματός σας. Αν δεν έχει ήδη καθοριστεί η ετικέτα εξυπηρέτησης, μπορείτε να χρησιμοποιήσετε το πεδίο αυτό για να την καταχωρίσετε.

Set Supervisor Password (Καθορισμός κωδικού πρόσβασης εποπτεύοντος)

Σας δίνει τη δυνατότητα να αλλάξετε ή να διαγράψετε τον κωδικό πρόσβασης διαχειριστή.

Set HDD Password (Καθορισμός κωδικού πρόσβασης στον σκληρό δίσκο)

Σας δίνει τη δυνατότητα να καθορίσετε κωδικό πρόσβασης στον εσωτερικό σκληρό δίσκο (HDD) του υπολογιστή.

Password Bypass (Παράβλεψη κωδικού πρόσβασης)

Σας δίνει τη δυνατότητα να παραβλέψετε τις προτροπές για κωδικό πρόσβασης στο σύστημα και κωδικό πρόσβασης στον εσωτερικό σκληρό δίσκο κατά την επανεκκίνηση του συστήματος/επάνοδο σε κανονική λειτουργία από την κατάσταση αναμονής.

Computrace

Δραστηριοποιήστε ή αδρανοποιήστε το χαρακτηριστικό Computrace στον υπολογιστή σας.

Boot (Εκκίνηση)

Boot Priority Order (Σειρά προτεραιότητας εκκίνησης)

Καθορίζει τη σειρά διάφορων συσκευών μέσω των οποίων θα εκτελείται η εκκίνηση του υπολογιστή.

Hard Disk Drives (Μονάδες σκληρού δίσκου)

Καθορίστε τον σκληρό δίσκο μέσω του οποίου μπορεί να γίνει η εκκίνηση του υπολογιστή.

USB Storage Device (Συσκευή αποθήκευσης USB)

Καθορίστε τη συσκευή αποθήκευσης USB μέσω της οποίας μπορεί να γίνει η εκκίνηση του υπολογιστή.

CD/DVD ROM Drives (Μονάδες δίσκων
CD/DVD ROM)

Καθορίστε τον δίσκο CD/DVD μέσω του οποίου μπορεί να γίνει η εκκίνηση του υπολογιστή.

eSATA

Καθορίστε τη συσκευή eSATA μέσω της οποίας μπορεί να γίνει η εκκίνηση του υπολογιστή.

Network (Δίκτυο)





Καθορίστε τη συσκευή δικτύου μέσω της οποίας μπορεί να γίνει η εκκίνηση του υπολογιστή.

Exit (Έξοδος)

Μέσω της ενότητας αυτής έχετε τη δυνατότητα να αποθηκεύσετε, να καταργήσετε και να φορτώσετε τις προεπιλεγμένες ρυθμίσεις πριν από την έξοδό σας από το πρόγραμμα System Setup (Ρύθμιση συστήματος).

Διαγνωστικά

Λυχνίες κατάστασης συσκευών

-  Ανάβει όταν θέτετε τον υπολογιστή σε λειτουργία και αναβοσβήνει όταν ο υπολογιστής είναι σε κατάσταση διαχείρισης ισχύος.
-  Ανάβει όταν ο υπολογιστής εκτελεί ανάγνωση ή εγγραφή δεδομένων.
-  Μένει συνεχώς αναμμένη ή αναβοσβήνει για να υποδείξει την κατάσταση φόρτισης της μπαταρίας.
-  Ανάβει όταν είναι δραστηριοποιημένη η ασύρματη δικτύωση.

Λυχνίες κατάστασης μπαταρίας

Αν ο υπολογιστής είναι συνδεδεμένος σε ηλεκτρική πρίζα, η λυχνία για την μπαταρία λειτουργεί ως εξής:

- **Η κερχίμπαρένια και η λευκή λυχνία αναβοσβήνουν εναλλάξ** — Στον φορητό σας υπολογιστή είναι προσαρτημένος ένας προσαρμογέας ισχύος AC που η ταυτότητά του δεν έχει επαληθευτεί ή δεν υποστηρίζεται από το σύστημα γιατί δεν είναι προϊόν της Dell.
- **Η κερχίμπαρένια λυχνία αναβοσβήνει ενώ η λευκή λυχνία μένει συνεχώς αναμμένη** — Προσωρινή αποτυχία της μπαταρίας όταν είναι συνδεδεμένος ο προσαρμογέας ισχύος AC.
- **Η κερχίμπαρένια λυχνία αναβοσβήνει συνεχώς** — Ανεπανόρθωτη αποτυχία της μπαταρίας όταν είναι συνδεδεμένος ο προσαρμογέας ισχύος AC.
- **Η λυχνία είναι σβηστή** — Η μπαταρία εκτελεί λειτουργία πλήρους φόρτισης όταν είναι συνδεδεμένος ο προσαρμογέας ισχύος AC.
- **Η λευκή λυχνία είναι αναμμένη** — Η μπαταρία εκτελεί λειτουργία φόρτισης όταν είναι συνδεδεμένος ο προσαρμογέας ισχύος AC.

Κωδικοί διαγνωστικών τόνων μπιπ

Στον πίνακα που ακολουθεί εμφανίζονται οι πιθανοί κωδικοί τόνων μπιπ που μπορεί να εκπέμψει ο υπολογιστής όταν δεν μπορέσει να ολοκληρώσει μια αυτοδοκιμή κατά την εκκίνησή του.

| Τόνος μπιπ | Πιθανή αιτία | Βήματα αντιμετώπισης προβλήματος |
|------------|--|---|
| 1 | Εξέλεγχος BIOS ROM σε εξέλιξη αποτυχίας. | Αποτυχία πλακέτας συστήματος, καλύπτει αλλοίωση BIOS ή σφάλμα ROM |
| 2 | Δεν ανιχνεύτηκε RAM. | Δεν ανιχνεύτηκε μνήμη. |
| 3 | <ul style="list-style-type: none">• Σφάλμα πλινθιοσυνόλου (chipset) (σφάλμα πινθιοσυνόλου γέφυρας βορρά και νότου, σφάλμα DMA/IMR/χρονομετρητή)• Αποτυχία δοκιμής ρολογιού για την ώρα της ημέρας.• Αποτυχία πύλης A20• Αποτυχία πλινθίου (chip) Super I/O• Αποτυχία δοκιμής ελεγκτήρα πληκτρολογίου | Αποτυχία πλακέτας συστήματος |
| 4 | Αποτυχία ανάγνωσης/εγγραφής RAM | Αποτυχία μνήμης |
| 5 | Αποτυχία τροφοδοσίας ρολογιού πραγματικού χρόνου | Αποτυχία μπαταρίας CMOS |
| 6 | Αποτυχία δοκιμής BIOS βίντεο | Αποτυχία κάρτας βίντεο |
| 7 | Αποτυχία επεξεργαστή | Αποτυχία επεξεργαστή |
| 8 | Οθόνη | Αποτυχία οθόνης |

Προδιαγραφές



ΣΗΜΕΙΩΣΗ: Τα προσφερόμενα είδη μπορεί να διαφέρουν κατά περιοχή. Οι παρακάτω προδιαγραφές είναι μόνο οι απαιτούμενες από τον νόμο για αποστολή μαζί με τον υπολογιστή σας. Για περισσότερες πληροφορίες σχετικά με τη ρύθμιση του υπολογιστή σας, κάντε κλικ στο **Start (Έναρξη) → Help and Support (Βοήθεια και Υποστήριξη)** και μετά επιλέξτε τη δυνατότητα προβολής πληροφοριών για τον υπολογιστή σας.

Πληροφορίες συστήματος

Πλινθιοσύνολο (chipset)

Dell Vostro 3350/3450/3550/3750

Intel HM67

Vostro 3555

AMD A70M

Επεξεργαστής:

Dell Vostro 3350/3450/3550/3750

- Intel Core σειράς i3 / i5
- Intel Core i7 (τετραπλού πυρήνα (Quad-Core) μόνο για Vostro 3750)

Vostro 3555

- AMD διπλού πυρήνα (Dual Core)
- AMD τετραπλού πυρήνα (Quad Core)

Μνήμη

Σύνδεσμος μνήμης

δύο θυρίδες SODIMM

Χωρητικότητα μνήμης

1 GB, 2 GB και 4 GB

Τύπος μνήμης

DDR3 SDRAM με 1.333 MHz

Ελάχιστη μνήμη

2 GB

Μέγιστη μνήμη

8 GB

Μνήμη



ΣΗΜΕΙΩΣΗ: Μόνο λειτουργικά συστήματα 64 bit μπορούν να εντοπίσουν μνήμη πάνω από 4 GB.

Βίντεο

Τύπος βίντεο

- ενσωματωμένο στην πλακέτα συστήματος
- χωριστή κάρτα βίντεο

Ελεγκτήρας και μνήμη βίντεο

UMA:

Dell Vostro 3350/3450/3550/3750

Intel Graphics Media Accelerator HD (Επιταχυντής μέσω γραφικών Intel υψηλής ευκρίνειας)

Vostro 3555

AMD σειράς Radeon υψηλής ευκρίνειας (HD) — έως και 256 MB / 512 MB κοινόχρηστης μνήμης

Χωριστά:

Vostro 3350

AMD Radeon HD6490 GDDR5 - 512 MB

Vostro 3450/3550

AMD Radeon HD6630 - 1 GB VRAM

Vostro 3750

NVIDIA GeForce GT 525M - 1 GB

Επικοινωνίες

Προσαρμογέας δικτύου

Τοπικό δίκτυο (LAN) μέσω Ethernet 10/100/1.000 Mbps

Ασύρματη επικοινωνία

εσωτερικό ασύρματο τοπικό δίκτυο (WLAN) και ασύρματο δίκτυο ευρείας περιοχής (WWAN)

Θύρες και σύνδεσμοι

Ήχο

ένας σύνδεσμος μικροφώνου και ένας σύνδεσμος στερεοφωνικών ακουστικών/εξωτερικών ηχείων

Βίντεο

Θύρες και σύνδεσμοι

| | |
|---|--|
| Vostro 3350/ 3450/ 3550/ 3555/ 3750 | ένας σύνδεσμος HDMI 19 ακίδων και ένας σύνδεσμος VGA 15 ακίδων |
| Προσαρμογέας δικτύου | ένας σύνδεσμος RJ-45 |
| USB | |
| Vostro 3350 | δύο σύνδεσμοι συμβατοί με USB 3.0 και ένας σύνδεσμος συμβατός με eSATA/USB 2.0 |
| Vostro 3450 | δύο σύνδεσμοι συμβατοί με USB 3.0, ένας σύνδεσμος συμβατός με USB 2.0 και ένας σύνδεσμος συμβατός με eSATA/USB 2.0 |
| Vostro 3550 | δύο σύνδεσμοι συμβατοί με USB 3.0, ένας σύνδεσμος συμβατός με USB 2.0 και ένας σύνδεσμος συμβατός με eSATA/USB 2.0 |
| Vostro 3555 | τρεις σύνδεσμοι συμβατοί με USB 3.0 και ένας σύνδεσμος συμβατός με eSATA/USB 2.0 |
| Vostro 3750 | δύο σύνδεσμοι συμβατοί με USB 3.0, ένας σύνδεσμος συμβατός με USB 2.0 και ένας σύνδεσμος συμβατός με eSATA/USB 2.0 |
| Μονάδα ανάγνωσης καρτών μνήμης | μία μονάδα ανάγνωσης καρτών μνήμης 8 σε 1 |
| μονάδα ανάγνωσης δακτυλικών αποτυπωμάτων | μία |

Πληκτρολόγιο

Αριθμός πλήκτρων

| | |
|----------------------------|---|
| Vostro 3350/3450/3550/3555 | ΗΠΑ: 86 πλήκτρα, Ηνωμένο Βασίλειο: 87 πλήκτρα, Βραζιλία: 87 πλήκτρα και Ιαπωνία: 90 πλήκτρα |
| Vostro 3750 | ΗΠΑ: 101 πλήκτρα, Ηνωμένο Βασίλειο: 102 πλήκτρα, Βραζιλία: 104 πλήκτρα, Ιαπωνία: 105 πλήκτρα |

Διάταξη

QWERTY/AZERTY/Kanji

Επιφάνεια αφής

Ενεργή περιοχή:

Vostro 3350/3450/3550/3555

Άξονας X

80 χιλιοστά

Επιφάνεια αφής

| | |
|-------------|---------------|
| Αξονας Υ | 40,7 χιλιοστά |
| Vostro 3750 | |
| Αξονας Χ | 95 χιλιοστά |
| Αξονας Υ | 52 χιλιοστά |

Οθόνη

Vostro 3350

| | |
|----------------------------|--|
| Τύπος | οθόνη με δίοδο εκπομπής λευκού φωτός (WLED) |
| Μέγεθος | 13,3 ιντσών υψηλής ευκρίνειας (HD) |
| Ενεργή περιοχή (Χ/Υ) | 293,42 χιλιοστά x 164,97 χιλιοστά |
| Διαστάσεις: | |
| Ύψος | 189 χιλιοστά (7,44 ίντσες) |
| Πλάτος | 314 χιλιοστά (12,36 ίντσες) |
| Διαγώνιος | 337,82 χιλιοστά (13,3 ίντσες) |
| Μέγιστη ανάλυση | 1366 x 768 εικονομηφίδες (pixel) σε 263 χιλιάδες χρώματα |
| Μέγιστη φωτεινότητα | 200 nit |
| Γωνία λειτουργίας | 0° (κλειστή) έως 135° |
| Ρυθμός ανανέωσης | 60 Hz |
| Ελάχιστες γωνίες θέασης: | |
| Οριζόντια | +/- 40° |
| Κατακόρυφα | +10°/-30° |
| Βήμα εικονομηφίδων (pixel) | 0,2148 χιλιοστά |

Vostro 3450

| | |
|----------------------|----------------------------------|
| Τύπος | Οθόνη WLED |
| Μέγεθος | 14 ιντσών υψηλής ευκρίνειας (HD) |
| Ενεργή περιοχή (Χ/Υ) | 309,4 χιλιοστά x 173,95 χιλιοστά |
| Διαστάσεις: | |
| Ύψος | 192,5 χιλιοστά (7,58 ίντσες) |

Οθόνη

| | |
|----------------------------|--|
| Πλάτος | 324 χιλιοστά (12,76 ίντσες) |
| Διαγώνιος | 355,6 χιλιοστά (14 ίντσες) |
| Μέγιστη ανάλυση | 1366 x 768 εικονοπηφίδες (pixel) σε 263 χιλιάδες χρώματα |
| Μέγιστη φωτεινότητα | 200 nit |
| Γωνία λειτουργίας | 0° (κλειστή) έως 135° |
| Ρυθμός ανανέωσης | 60 Hz |
| Ελάχιστες γωνίες θέασης: | |
| Οριζόντια | +/- 40° |
| Κατακόρυφα | +10°/-30° |
| Βήμα εικονοπηφίδων (pixel) | 0,2265 χιλιοστά |

Vostro 3550/3555

| | |
|----------------------------|--|
| Τύπος | Οθόνη WLED |
| Μέγεθος | 15,6 ίντσών υψηλής ευκρίνειας (HD) |
| Ενεργή περιοχή (Χ/Υ) | 344,23 χιλιοστά x 193,54 χιλιοστά |
| Διαστάσεις: | |
| Ύψος | 210 χιλιοστά (8,26 ίντσες) |
| Πλάτος | 360 χιλιοστά (14,17 ίντσες) |
| Διαγώνιος | 396,24 χιλιοστά (15,6 ίντσες) |
| Μέγιστη ανάλυση | 1366 x 768 εικονοπηφίδες (pixel) σε 262 χιλιάδες χρώματα |
| Μέγιστη φωτεινότητα | 220 nit |
| Γωνία λειτουργίας | 0° (κλειστή) έως 135° |
| Ρυθμός ανανέωσης | 60 Hz |
| Ελάχιστες γωνίες θέασης: | |
| Οριζόντια | +/- 60° |
| Κατακόρυφα | +/- 50° |
| Βήμα εικονοπηφίδων (pixel) | 0,252 χιλιοστά |

Vostro 3750

Οθόνη

| | |
|----------------------------|--|
| Τύπος | Οθόνη WLED |
| Μέγεθος | 17,3 ιντσών υψηλής ευκρίνειας (HD) |
| Ενεργή περιοχή (Χ/Υ) | 382,08 χιλιοστά x 214,92 χιλιοστά |
| Διαστάσεις: | |
| Ύψος | 398,6 χιλιοστά |
| Πλάτος | 233,3 χιλιοστά |
| Διαγώνιος | 439,42 χιλιοστά |
| Μέγιστη ανάλυση | 1600 x 900 εικονοπηφίδες (pixel) σε 262 χιλιάδες χρώματα |
| Μέγιστη φωτεινότητα | 200 nit |
| Γωνία λειτουργίας | 0° (κλειστή) έως 135° |
| Ρυθμός ανανέωσης | 60 Hz |
| Ελάχιστες γωνίες θέασης: | |
| Οριζόντια | +/- 40° |
| Κατακόρυφα | +10°/-30° |
| Βήμα εικονοπηφίδων (pixel) | 0,238 χιλιοστά |

Μπαταρία

Vostro 3350

| | |
|-------------|---|
| Τύπος | <ul style="list-style-type: none">• «έξυπνη» μπαταρία ιόντων λιθίου 4 στοιχείων (2,8 Ahr)• «έξυπνη» μπαταρία ιόντων λιθίου 8 στοιχείων (2,8 Ahr) |
| Διαστάσεις: | |
| Βάθος | 4 στοιχείων — 43,45 χιλιοστά (1,71 ίντσες) |
| | 8 στοιχείων — 43,45 χιλιοστά (1,71 ίντσες) |
| Ύψος | 4 στοιχείων — 19,1 χιλιοστά (0,75 ίντσες) |

Μπαταρία

| | |
|-----------------------|---|
| | 8 στοιχείων — 42,36 χιλιοστά (1,67 ίντσες) |
| Πλάτος | 4 στοιχείων — 199,1 χιλιοστά (7,84 ίντσες) |
| | 8 στοιχείων — 270 χιλιοστά (10,63 ίντσες) |
| Βάρος | 4 στοιχείων — 230 γραμμάρια (0,51 λίβρες) |
| | 8 στοιχείων — 446 γραμμάρια (0,98 λίβρες) |
| Τάση | 14,8 V DC |
| Vostro 3450/3550/3555 | |
| Τύπος | <ul style="list-style-type: none">• «έξυπνη» μπαταρία ιόντων λιθίου 6 στοιχείων (2,2 Ahr)• «έξυπνη» μπαταρία ιόντων λιθίου 9 στοιχείων (2,8 Ahr) |
| Διαστάσεις: | |
| Βάθος | 6 στοιχείων / 9 στοιχείων — 57,8 χιλιοστά (2,27 ίντσες) |
| Ύψος | 6 στοιχείων — 20,8 χιλιοστά (0,81 ίντσες) |
| | 9 στοιχείων — 40,15 χιλιοστά (1,58 ίντσες) |
| Πλάτος | 6 στοιχείων / 9 στοιχείων — 255,6 χιλιοστά (10,06 ίντσες) |
| Βάρος | 6 στοιχείων — 340 γραμμάρια (0,75 λίβρες) |
| | 9 στοιχείων — 504,5 γραμμάρια (1,11 λίβρες) |
| Τάση | 11,1 V DC |

Μπαταρία

Vostro 3750

Τύπος

- «έξυπνη» μπαταρία ιόντων λιθίου 6 στοιχείων (2,6 Ahr)
- «έξυπνη» μπαταρία ιόντων λιθίου 9 στοιχείων (2,8 Ahr)

Διαστάσεις:

Βάθος

6 στοιχείων — 57,8 χιλιοστά
(2,27 ίντσες)

9 στοιχείων — 57,8 χιλιοστά
(2,27 ίντσες)

Ύψος

6 στοιχείων — 20,8 χιλιοστά
(0,82 ίντσες)

9 στοιχείων — 40,15 χιλιοστά
(1,58 ίντσες)

Πλάτος

6 στοιχείων/9 στοιχείων —
255,6 χιλιοστά (10,06 ίντσες)

Βάρος

6 στοιχείων — 340 γραμμάρια
(0,75 λίβρες)

9 στοιχείων — 504,5 γραμμάρια
(1,11 λίβρες)

Τάση

11,1 V DC

Εύρος θερμοκρασίας:

Κατά τη λειτουργία

0°C έως 35°C (32°F έως 95°F)

Κατά τη διάρκεια μη λειτουργίας

-40°C έως 65°C (-40°F έως
149°F)

Μπαταρία σε σχήμα νομίσματος

CR2032 ιόντων λιθίου 3 V

Προσαρμογές ισχύος AC

Τάση εισόδου

100 V AC έως 240 V AC

Προσαρμογέας ισχύος AC

| | |
|-------------------------|---------------------------------------|
| Ρεύμα εισόδου (μέγιστο) | 1,5 A / 1,6 A / 1,7 A / 2,3 A / 2,5 A |
| Συχνότητα εισόδου | 50 Hz έως 60 Hz |
| Ισχύς εξόδου | 65 W, 90 W ή 130 W |



ΣΗΜΕΙΩΣΗ: Υπάρχει διαθέσιμος προσαρμογέας ισχύος AC 130 W μόνο για Vostro 3750.

Ρεύμα εξόδου:

65 W

- 4,34 A (μέγιστο σε παλμό 4 δευτερολέπτων)
- 3,34 A (συνεχής)

90 W

- 5,62 A (μέγιστο σε παλμό 4 δευτερολέπτων)
- 4,62 A (συνεχής)

130 W

6,70 A (συνεχής)

Ονομαστική τάση εξόδου

19,5 +/- 1 V DC

Διαστάσεις:

65 W:

Ύψος

28,3 χιλιοστά (1,11 ίντσες)

Πλάτος

137,2 χιλιοστά (5,4 ίντσες)

Βάθος

57,8 χιλιοστά (2,27 ίντσες)

90 W:

Ύψος

22,6 χιλιοστά (0,88 ίντσες)

Πλάτος

147 χιλιοστά (5,78 ίντσες)

Βάθος

70 χιλιοστά (2,75 ίντσες)

130 W:

Ύψος

25,4 χιλιοστά (1 ίντσα)

Πλάτος

154,7 χιλιοστά (6,09 ίντσες)

Βάθος

76,2 χιλιοστά (3 ίντσες)

Προσαρμογέας ισχύος AC

Εύρος θερμοκρασίας:

| | |
|---------------------------------|----------------------------------|
| Κατά τη λειτουργία | 0°C έως 35°C (32°F έως 95°F) |
| Κατά τη διάρκεια μη λειτουργίας | -40°C έως 65°C (-40°F έως 149°F) |

Φυσικά χαρακτηριστικά

Vostro 3350:

| | |
|------------------|---|
| Ύψος | 27,3 χιλιοστά έως 29,8 χιλιοστά (1,07 ίντσες έως 1,17 ίντσες) |
| Πλάτος | 329,2 χιλιοστά (12,96 ίντσες) |
| Βάθος | 228,5 χιλιοστά (9 ίντσες) |
| Βάρος (ελάχιστο) | 2,04 κιλά (4,5 λίβρες) |

Vostro 3450:

| | |
|------------------|--|
| Ύψος | 30,6 χιλιοστά έως 33,2 χιλιοστά (1,2 ίντσες έως 1,31 ίντσες) |
| Πλάτος | 343 χιλιοστά (13,5 ίντσες) |
| Βάθος | 245,8 χιλιοστά (9,68 ίντσες) |
| Βάρος (ελάχιστο) | 2,28 κιλά (5,02 λίβρες) |

Vostro 3550/3555:

| | |
|------------------|--|
| Ύψος | 30,4 χιλιοστά έως 34,8 χιλιοστά (1,2 ίντσες έως 1,37 ίντσες) |
| Πλάτος | 375,4 χιλιοστά (14,78 ίντσες) |
| Βάθος | 260,2 χιλιοστά (10,24 ίντσες) |
| Βάρος (ελάχιστο) | 2,47 κιλά (5,45 λίβρες) |

Vostro 3750:

| | |
|--------|---|
| Ύψος | 30,8 χιλιοστά έως 34,8 χιλιοστά (1,21 ίντσες έως 1,37 ίντσες) |
| Πλάτος | 418,4 χιλιοστά (16,47 ίντσες) |

Φυσικά χαρακτηριστικά

| | |
|------------------|-------------------------------|
| Βάθος | 286,7 χιλιοστά (11,29 ίντσες) |
| Βάρος (ελάχιστο) | 3 κιλά (6,62 λίβρες) |

Στοιχεία περιβάλλοντος

Θερμοκρασία:

| | |
|--------------------|----------------------------------|
| Κατά τη λειτουργία | 10°C έως 35°C (50°F έως 95°F) |
| Κατά τη φύλαξη | -40°C έως 65°C (-40°F έως 149°F) |

Σχετική υγρασία (μέγιστη):

| | |
|--------------------|--------------------------------|
| Κατά τη λειτουργία | 10% έως 90% (χωρίς συμπύκνωση) |
| Κατά τη φύλαξη | 5% έως 95% (χωρίς συμπύκνωση) |

Επίπεδο αερομεταφερόμενων ρύπων

G1 ή χαμηλότερο, όπως καθορίζει το πρότυπο ISA-S71.04–1985

Επικοινωνία με την Dell

Επικοινωνία με την Dell



ΣΗΜΕΙΩΣΗ: Αν δεν έχετε ενεργό σύνδεση στο Internet, μπορείτε να βρείτε τις πληροφορίες επικοινωνίας στο τιμολόγιο αγοράς σας, στο δελτίο αποστολής, τον λογαριασμό ή τον κατάλογο προϊόντων της Dell.

Η Dell παρέχει διάφορες επιλογές διαδικτυακής ή τηλεφωνικής υποστήριξης και σέρβις. Η διαθεσιμότητα διαφέρει ανάλογα με τη χώρα και το προϊόν, ενώ ορισμένες υπηρεσίες ενδέχεται να μην είναι διαθέσιμες στην περιοχή σας. Για να επικοινωνήσετε με την Dell για θέματα πωλήσεων, τεχνικής υποστήριξης ή εξυπηρέτησης πελατών:

1. Επισκεφτείτε την τοποθεσία **support.dell.com**.
2. Επιλέξτε κατηγορία υποστήριξης.
3. Εάν είστε πελάτης εκτός των Η.Π.Α., επιλέξτε τον κωδικό της χώρας σας στο κάτω μέρος της σελίδας ή επιλέξτε **All** (Όλα) για να δείτε περισσότερες επιλογές.
4. Επιλέξτε την κατάλληλη υπηρεσία ή τον κατάλληλο σύνδεσμο υποστήριξης με βάση τις ανάγκες σας.